



Cadrul și orientările privind etica: Un ghid pentru organizațiile de finanțare a cercetării care implementează activități participative

proEthics

Ethics Framework and Guidelines:

A guide for research funding organizations implementing participatory activities

Authors: Wiarda, Martijn (TU Delft), Giannelos, Kalli (Sciences Po), Schuerz, Stefanie (ZSI), Reber, Bernard (Sciences Po), Doorn, Neelke (TU Delft)

Linguistic version: RO. Original: EN

Manuscript completed in June 2023.

Author credits:

Wiarda, Martijn (TU Delft): Final version: Writing – Original Draft Preparation, Writing – Review and Editing, Conceptualization, Investigation

Giannelos, Kalli (Sciences Po): First draft: Writing – Original Draft Preparation, Writing – Review and Editing, Conceptualization, Investigation

Schuerz, Stefanie (ZSI): Final version: Writing – Original Draft Preparation, Writing – Review and Editing, Investigation, Project Administration, Language Editing

Reber, Bernard (Sciences Po): First draft: Supervision, Writing – Original Draft Preparation, Conceptualization

Doorn, Neelke (TU Delft): Final version: Supervision. First and final version: Writing – Original Draft Preparation, Writing – Review and Editing, Conceptualization

Reviewers (in alphabetical order):

Diependaele, Lisa (EC RTD), Glennie, Alex (Nesta), Gold, Margaret (University of Leiden), Kritikos, Mihalis (EC RTD), Mayer, Katja (ZSI, University of Vienna), Montanari, Cléa (University of Paris), Spoof, Sanna-Kaisa (Finnish National Board on Research Integrity, ENRIO), Schuch, Klaus (ZSI), Varantola, Krista (Finnish Academies, ALLEA), Wroblewski, Angela (IHS), Zolho, Nyangala (Nesta)

Contributors (in alphabetical order):

Alves, Elsa (DBT), Barajas, Ascensión (CDTI), Cimmperman, Reda (RCL), Delaiti, Davide (EUREKA), Gerold, Markus (VDI/VDE-IT), Geyer, Gerda (FFG), Grohmann, Steph (LBG OIS Center), Haugan, Siv (RCN), Johansen, Kristin Eikeland (RCN), Mayer, Sabine (FFG), Nauni, Anila (RCN), Østrem, Erna Wenche (RCN), Owesen, Ingeborg (RCN), Rekve, Kristoffer (DBT), Rødland, Anne Winsnes (RCN), Roman, Alexandra (UEFISCDI), Stubbe, Julian (VDI/VDE-IT), Studený, Luboš (TA CR), Sturn, Dorothea (ZSI), Verstraete, Cédric (Innoviris), Vitic, Jelena (EUREKA)

Copyediting and design: Sciad Communications

Disclaimer and copyright:

This recommendation paper was developed and written in the context of the H2020 project PRO-Ethics [grant number 872441] from 2020-2023. The framework reflects the theoretical and empirical data and experiences collected in this time, as analyzed and synthesized by the authors of this document with support from the project consortium. The content of the document is the sole responsibility of its author(s) and any opinions expressed herein should not be taken to represent an official position of the European Commission.

The content of this publication is licensed under a Creative Commons Attribution-NonCommercial-ShareAlike 4.0 International License. <https://creativecommons.org/licenses/by-nc-sa/4.0/>

Cite as:

Wiarda, M., Giannelos, K., Schuerz, S., Reber, B., Doorn, N. (2023) Ethics Framework and Guidelines: A guide for research funding organizations implementing participatory activities. DOI: <https://www.doi.org/10.5281/zenodo.8089672>



Lista de abrevieri

AI Inteligenței artificiale

C&I Cercetării și inovării

CE Comisia Europeană

ECSA European Citizen Science Association

OECD Organisation for Economic Co-operation and Development | Organizația pentru Cooperare și Dezvoltare Economică

OFC Organizațiilor de finanțare a cercetării

GDPR General Data Protection Regulation

UNESCO United Nations Educational, Scientific and Cultural Organization | Organizația Națiunilor Unite pentru Educație, Știință și Cultură

UE Uniunea Europeană

Cuprins

Prefață	4
Introducere	7
Partea I: Considerații generale	8
Despre etică	8
Considerații generale despre etică	8
Proceduri de evaluare etică și analiza etică	9
Despre participare	11
Considerații generale privind practicile participative	11
Experiențe cu cadrul etic	13
Partea II: Instrumente și orientări	16
A) Cum ar trebui să fie structurate procesele participative?	19
B) Ce tip de activitate este vizat de procesul participativ?	21
C) Care sunt tipurile de participanți vizați?	24
D) Care sunt problemele și riscurile etice?	26
E) Cum poate fi încurajat un dialog egal și util?	28
F) Cum ar trebui să fie monitorizate și analizate procesele participative?	29
Glosar	31
Documente de referință ale Comisiei Europene privind etica și integritatea cercetării	41
Notă finală	42

Prefață

Ce este acest cadru și cui îi este adresat?

Acest cadru sprijină pregătirea, implementarea și evaluarea etică a proceselor participative în finanțarea cercetării și în domeniul cercetării și inovării (C&I) (aplicate).

Acesta este menit să ajute utilizatorul să înțeleagă contextul în care se desfășoară activitățile participative și îl ghidează în cartografierea și abordarea provocărilor și limitărilor etice care ar putea apărea în acest proces.

Cadrul a fost elaborat cu accent pe activitățile organizațiilor de finanțare a cercetării (OFC), inclusiv participarea la elaborarea strategiilor și stabilirea agendelor, la definirea și formularea temelor pentru cererile de propuneri, la procesele de evaluare (a proiectelor și propunerilor) și la proiectele C&I.

Acesta abordează diferite contexte, resurse și nevoi (ale părților interesate) care influențează procesul decizional pentru a se asigura că procesele participative se desfășoară într-un mod etic. De asemenea, oferă orientări pentru implementarea participării părților interesate cu respectarea principiilor corectitudinii, transparenței, egalității, confidențialității și sustenabilității. Orientările noastre au fost create pentru a sprijini procedurile de analiză și evaluare etică care evaluează planificarea și implementarea proceselor participative și oferă un cadru de referință pentru ca părțile interesate să discute și să înțeleagă participarea la C&I.

De ce este importantă participarea etică pentru OFC?

În prezent, se încurajează puternic deschiderea proceselor C&I către un public mai larg, pentru atingerea mai multor obiective, printre care: promovarea incluziunii; creșterea eficacității, validității și aplicabilității intervențiilor (științifice); crearea unei baze de dovezi mai bune și/sau mai largi pentru elaborarea politicilor și luarea deciziilor; și pentru mai buna aliniere a proceselor C&I la nevoile societății.

Această deschidere ar trebui, la rândul său, să permită C&I să abordeze mai bine provocări societale extrem de complexe, incerte și contestate, care depind de colaborarea dintre știință, tehnologie, societate și politici.¹ În acest context, OFC joacă un rol crucial. Acționând la nivel regional, național, internațional și global, acestea sunt responsabile pentru stabilirea agendei C&I și definirea temelor abordate în cererile de propuneri. Ele co-determină, de asemenea, domeniul de aplicare, conținutul, direcția, rezultatele și impactul potențial al cercetării.²

Cu toate acestea, implicarea grupurilor sociale în procesele OFC și în C&I în sens mai larg, poate fi o provocare. Întrebările pe care trebuie să ni le punem atunci când pregătim și implementăm participarea părților interesate includ: În ce tipuri de procese ar trebui să fie implicate părțile interesate și cum? Cum abilităm participanții să ia decizii? Cum alegem participanții potriviți și procesele potrivite? Cum poate fi gestionat și atenuat tratamentul părților? Cum trebuie să avem grijă de participanți pe parcursul implicării lor? Cum asigurăm dreptul la confidențialitate al participanților? Și cum pot fi desfășurate

activitățile în conformitate cu principiile și valorile de bază ale eticii și integrității în cercetare?

Scopul cadrului etic este de a asigura că participarea este utilă pentru participanți și pentru organizații, de a inspira și de a ghida pregătirea, implementarea și evaluarea participării etice și de a spori sprijinul pentru participarea părților interesate la C&I. Ca atare, acesta este un instrument de protejare a eficacității, eticii și justificării participării părților interesate.

Cum au fost elaborate cadrul de etică și orientările?

Acest cadru este principalul rezultat al proiectului PRO-Ethics, finanțat de UE. Conținuturile au fost elaborate printr-un proces iterativ, pe baza informațiilor din literatura de specialitate, precum și a datelor colectate în principal din 10 proiecte-pilot, care au fost implementate în două etape. Patru dintre acestea au avut loc la începutul proiectului, furnizând contribuții bazate pe experiență pentru elaborarea primei versiuni a cadrului și a orientărilor. Pe parcursul celor șase proiecte-pilot din etapa a II-a, proiectul de cadru a fost testat și îmbunătățit. Fiecare proiect-pilot s-a concentrat pe implicarea părților interesate „netradiționale” în procesele OFC, însemnând părți interesate care nu sunt implicate de obicei în astfel de activități. În ceea ce privește PRO-Ethics, acesta a inclus cetățeni în sensul cel mai larg, locuitori ai unei zone, utilizatori finali ai unei tehnologii, persoane afectate de o anumită problemă și beneficiari ai cererilor de finanțare.

De asemenea, au fost colectate reacții din partea societății civile, a cercetătorilor, practicienilor specialiștilor din domeniul științei cetățenești, organizațiilor de finanțare a cercetării, comitetelor de

etică a cercetării, organizațiilor pentru integritate în cercetare și altor persoane implicate în pregătirea, implementarea și evaluarea proceselor participative. Feedbackul a fost obținut prin sondaje, ateliere de lucru, consultări deschise, comentarii directe și prin eforturi creative comune.

Despre PRO-Ethics

PRO-Ethics a fost un proiect Orizont 2020 cu o durată de patru ani, având ca obiectiv crearea și testarea unui cadru, a unor orientări și a unor exemple de bune practici în materie de etică menite să ajute organizațiile să implice părțile interesate cu respectarea principiilor corectitudinii, transparenței, egalității, confidențialității și sustenabilității. PRO-Ethics a folosit un proces iterativ, cu bucle de învățare între opt OFC participante, cinci parteneri experți și două organizații internaționale. Deși PRO-Ethics a avut o perspectivă paneuropeană, a încorporat și a comparat condițiile locale și alte caracteristici specifice și culturale ale OFC partenere din Austria, Republica Cehă, Germania, Lituania, Norvegia, România, Spania și Regiunea Capitalei Bruxelles, care au pus în aplicare proiectele-pilot PRO-Ethics.

Consortiul a fost alcătuit din ZSI (coordonatorul proiectului), DBT, TU Delft, Sciences Po, Nesta, Eureka, EUREC Office, Innoviris, RCN, CDTI, FFG, VDI/VDE-IT, UEFISCDI și RCL. Inițial, TA CR a făcut parte din consorțiu, dar a trebuit să își întrerupă implicarea după doi ani. Centrul LBG OIS Centre a fost implicat ulterior în proiect printr-o finanțare distribuită prin intermediul unei proceduri deschise.

Mulțumiri

Acest cadru și aceste orientări au fost elaborate cu contribuția valoroasă a partenerilor de proiect CDTI, FFG, Innoviris, RCN, RCL, TA CR, UEFISCDI, VDI/VDE-IT și a partenerului asociat, Centrul LBG OIS Centre. Aceste organizații au implementat proiecte-pilot din care au fost extrase dovezi și în care cadrul și orientările au fost testate și perfecționate într-o manieră iterativă.

În mod similar, numeroși experți din diverse domenii – inclusiv practicieni specialiști din domeniul științei cetățenești, reprezentanți ai comitetelor de etică a cercetării și ai organizațiilor de integritate în cercetare, precum și ai altor organizații de finanțare a cercetării din afara consorțiului nostru – au participat la activitățile noastre interactive pentru a oferi feedback și pentru a identifica lacunele și potențialele domenii de utilizare a cadrului. Membrii consiliului nostru consultativ – Margaret Gold, Krista Varantola, Angela Wroblewski și Sanna-Kaisa Spoof – au avut un rol esențial în sprijinirea proiectelor-pilot și în revizuirea cadrului și a orientărilor în diferite etape ale procesului. De asemenea, am dori să mulțumim numeroaselor părți interesate, inclusiv cetățenilor, utilizatorilor finali și beneficiarilor de proiecte, care au luat parte ca participanți participat la proiectele noastre pilot și au oferit un feedback valoros.

Suntem recunoscători Comisiei Europene pentru finanțarea proiectului PRO-Ethics și pentru că a oferit comentarii de specialitate. Acest lucru a facilitat activitatea desfășurată în cadrul proiectului și a fost esențial pentru dezvoltarea cadrului de etică și a orientărilor. O mențiune specială se cuvine pentru Lisa Diependaele, Dorian Karatzas, Mihalis Kritikos și Roberta Monachello, al căror sprijin ne-a ajutat să ne realizăm munca.

Acest raport a fost conceput de Sciad Communications Ltd.

Parteneri de proiect

CDTI Centre for the Development of Industrial Technology (Spain)

DBT Danish Board of Technology (Denmark)

EUREC Office European Network of Research Ethics Committees (Germany, Europe)

EUREKA Intergovernmental organisation for research and development funding and coordination (Belgium, International)

FFG Austrian Research Promotion Agency (Austria)

Innoviris Institute for the promotion of research and innovation in Brussels capital region (Brussels, Belgium)

LBG OIS Center Ludwig Boltzmann Society – Open Innovation in Science Center (Austria)

Nesta formerly NESTA, National Endowment for Science, Technology and the Arts (UK)

RCL Research Council of Lithuania (Lithuania)

RCN Research Council of Norway (Norway)

Sciences Po Paris Institute of Political Studies (France)

TA CR Technology Agency of the Czech Republic (Czech Republic)

TU Delft Technical University Delft (The Netherlands)

UEFISCDI Executive Agency for Higher Education, Research and Innovation Funding (Romania)

VDE Association for Electrical, Electronic and Information Technologies (Germany)

VDI Association of German Engineers (Germany)

VDI/VDE-IT VDI/VDE – Innovation + Technology (Germany)

ZSI Center for Social Innovation (Austria)

Introducere

Pe măsură ce practicile de implicare participativă sunt din ce în ce mai mult recunoscute ca o dimensiune validă și adesea necesară a cercetării și inovării (C&I) – în special activitatea organizațiilor de finanțare a cercetării (OFC) – necesitatea de a stabili parametri etici și orientări solide pentru implementarea unor astfel de abordări este mai importantă ca niciodată. Activitatea PRO-Ethics a arătat că procedurile stabilite de analiză etică sunt adesea incapabile să înțeleagă complexitatea proceselor participative, în timp ce accentul pus pe conformitatea cu cadrele de reglementare legale și etice existente nu reușește să abordeze nuanțele și tensiunile proceselor în evoluție care evoluează cu mai multe părți interesate.³ Prin urmare, zeci de ani de cercetare participativă au subliniat **importanța înțelegerii contextului concret de implementare atunci când se instituie și se realizează un proces participativ.**

Cadrul etic constă în instrumente și orientări care sprijină organizarea etică a participării părților interesate prin respectarea specificului fiecărui proces. În contextul finanțării C&I, acest document își propune să funcționeze ca un standard de organizare a proceselor participative și de abordare a problemelor și riscurilor etice înainte și pe măsură ce acestea apar. Acest lucru implică atât etica cercetării în sensul cel mai larg, cât și etica participării, în mod specific. Cadrul abordează diversitatea opiniilor privind etica și participarea, practicile specifice ale OFC și întrebări contextuale importante, cum ar fi: Cum se justifică participarea? Care sunt obiectivele și rezultatele așteptate? Și care sunt problemele etice care stau la baza acestui demers?

Pe parcursul a patru ani, proiectul PRO-Ethics a întâmpinat o **diversitate de practici și înțelegeri între actor** în ceea ce privește modul de abordare a eticii participării. **Acest cadru își propune să combine aceste abordări diferite într-un ghid detaliat complet, pas cu pas, pentru participarea etică la activitățile OFC. Ca atare, se poate dovedi valoros și pentru alte organizații interesate de procesele participative etice, cum ar fi organizațiile care efectuează cercetări, comisiile de etică a cercetării și organismele de integritate în cercetare.** Acesta oferă întrebări care trebuie abordate în fiecare etapă a unui proces participativ – de la pregătirea și implementarea acestuia până la evaluare. De asemenea, acoperă diferite contexte de implementare și ghidează utilizatorul pentru a satisface diferitele cerințe ale acestuia. În plus, este compatibil și complementar cu alte cadre, standarde și coduri de conduită utilizate în contextul C&I.

Prezentul document este alcătuit din două părți:

- O descriere generală (introducere teoretică) a domeniului de aplicare, a obiectivelor și a poziționării cadrului, precum și a modului în care ar trebui să fie aplicat. Această parte include, de asemenea, experiențe ale OFC care utilizează cadrul.
- Instrumente, orientări și un glosar. Instrumentele și orientările oferă „acțiuni” de avut în vedere pentru participarea etică a părților interesate **înainte, în timpul și după implementarea proceselor participative.** Deși au fost elaborate pentru OFC, acestea sunt relevante pentru un public mai larg în cadrul C&I.

Partea I: Considerații generale

Despre etică

Considerații generale despre etică

Există un consens larg acord general asupra faptului că C&I are un impact substanțial asupra societății. Inovațiile nu sunt neutre din punct de vedere valoric, ci mai degrabă impun anumite valori, viziuni asupra lumii și riscuri pentru societate. Pentru a exemplifica, să luăm în considerare posibilele implicații ale inteligenței artificiale (AI). Inteligența artificială este adesea asociată cu efecte pozitive, cum ar fi automatizarea și optimizarea unor sarcini precum detectarea fraudelor, controlul calității și screeningul testelor clinice. Cu toate acestea, un proces algoritmic de luare a deciziilor implică și anumite riscuri, cum ar fi tratamentul părtinitor și discriminarea, utilizarea abuzivă a datelor și modificarea piețelor muncii. Aceste riscuri fac obiectul unor dezbateri aprinse și arată că sunt necesare considerații etice pentru a se asigura că procesele C&I duc la rezultate dezirabile din punct de vedere social și acceptabile din punct de vedere etic.⁴ Acest lucru este deosebit de urgent în ceea ce privește orientările etice ex-post pentru îndrumările etice cu randamente reale pentru inovațiile deja dezvoltate și integrate în societate.

Cercetătorii îndeamnă din ce în ce mai mult la deliberări anticipative și reflexive timpurii, care să contribuie la modelarea colectivă a inovațiilor atunci când acest lucru este încă posibil⁵ (a se vedea casele de text cu exemple de tendințe de cercetare care sprijină participarea). O parte substanțială a acestui sprijin provine din domeniul de cercetare cum ar fi cercetarea (și) inovarea responsabilă, știința deschisă, cercetarea transdisciplinară, evaluarea tehnologică, știința cetățenească și cercetarea privind aspectele/implicațiile etice

și juridice. Unul dintre punctele lor comune este sprijinul acordat participării „în amonte” a părților interesate încă din fazele de finanțare a cercetării. Discutarea considerațiilor etice prin intermediul unor astfel de procese participative este o modalitate de a aborda complexitatea, incertitudinea și contestarea asociate cu C&I (perturbatoare și/sau controversată). Etica nu poate fi redusă doar la procedurile standard și la legislație (instrumente juridice fără caracter obligatoriu, conformitate etică), ci este o disciplină (de la etica aplicată la meta-etică⁶) prin care sunt extinse programele de reglementare existente care guvernează procesele C&I: **etica ajută la descifrarea legitimității, a tensiunilor și a adecvării proceselor și a conformității juridice, ținând cont în același timp de specificul contextual.**

ȘTIINȚA DESCHISĂ

„Știința deschisă este un set de principii și practici care au ca scop să facă cercetarea științifică din toate domeniile accesibilă tuturor, în beneficiul oamenilor de știință și al societății în ansamblu. [...] Știința deschisă are potențialul de a face procesul științific mai transparent, mai incluziv și mai democratic.”

Organizația Națiunilor Unite pentru Educație, Știință și Cultură (UNESCO)⁷

ȘTIINȚA CETĂȚENEASCĂ

„Știința cetățenească este un termen „umbrelă” care descrie o varietate de moduri în care publicul participă la știință. Principalele caracteristici sunt următoarele: (1) cetățenii sunt implicați în mod activ în cercetare, în parteneriat sau în colaborare cu oamenii de știință sau cu profesioniștii; și (2) există un rezultat real, cum ar fi noi cunoștințe științifice, acțiuni de conservare sau schimbări de politici.”

European Citizen Science Association (ECSA)⁸

CERCETAREA TRANSDISCIPLINARĂ

„Cercetarea transdisciplinară [...] este un mod de cercetare care integrează atât cercetători academici din discipline fără legătură între ele – inclusiv științele naturale și științele sociale și umaniste – cât și participanți din afara mediului academic pentru a atinge un obiectiv comun care implică crearea de noi cunoștințe și teorii. Bazându-se pe amploarea științei și a domeniilor de cunoaștere neștiințifică, cum ar fi cunoștințele locale și tradiționale, precum și normele și valorile culturale, aceasta urmărește să completeze și să transforme cunoștințele științifice pentru binele societății. Cercetarea transdisciplinară traversează domeniile în mod tradițional separate ale științei și practicii și le face să avanseze pe amândouă simultan.”

Organizația pentru Cooperare și Dezvoltare Economică (OECD)⁹

CERCETAREA ȘI INOVAREA RESPONSABILĂ

„Cercetarea și inovarea responsabilă reprezintă un proces transparent și interactiv prin care actorii societali și inovatorii devin reciproc receptivi în vederea acceptabilității (etice), a sustenabilității și a oportunității societale a procesului de inovare și a produselor sale comercializabile (pentru a permite o integrare adecvată a progreselor științifice și tehnologice în societatea noastră).”

René von Schomberg (2011)¹⁰

Multitudinea de **teorii etice** sugerează că există mai multe moduri în care etica poate fi luată în considerare în C&I. De exemplu, etica se poate concentra pe anumite tipuri de entități (de exemplu, acțiune, persoană, instituție, tehnologie); factori normativi (de exemplu, valori, consecințe, virtuți sau norme); și teorii normative fundamentale (modalități de selectare a factorilor normativi și a tipurilor de entități). Factorii conflictuali sau formele hibride de raționament necesită trecerea dincolo de reglementări (ca în cazul analizelor/evaluărilor etice) și adoptarea unui domeniu de aplicare pluralist mai larg. Aceste puncte de vedere necesită o mai mare reflexivitate și responsabilitate.

În special în legătură cu dezvoltarea tehnologiilor digitale, am asistat, de asemenea, la o creștere a abordărilor specifice de proiectare care sunt sensibile la valori specifice (proiectare sensibilă la valori, proiectare centrată pe om) sau la provocări specifice (inteligentă artificială explicabilă, proiectare „human-in-the-loop” – care necesită interacțiune umană) sau la funcționarea mai largă a tehnologiilor digitale (inteligentă artificială de încredere).

Proceduri de evaluare etică și analiza etică

Conformitatea și evaluările etice, cum ar fi analizele etice în finanțarea cercetării, tind să urmărească îndeaproape standardele și reglementările legale și, în schimb, nu acoperă în mod cuprinzător problemele etice complicate care apar în timpul proceselor complexe de C&I – mai ales dacă acestea sunt structurate ca procese participative. C&I finanțată din fonduri publice este asociată cu forme de proceduri de evaluare etică, prin care este protejată conformitatea cercetării (care urmează să fie finanțată) cu principiile etice. Cu toate acestea, analizele etice diferă de la o țară la alta și de la o instituție la alta, iar procedurile etice nu sunt implementate în mod sistematic în cadrul programelor de finanțare. **Legătura dintre analizele etice și participare rămâne insuficient dezvoltată, deoarece conexiunea dintre acestea este adesea nespecificată.**

Analizele etice necesită competențe și cunoștințe de care de multe ori cercetătorii și inovatorii nu dispun. Analizele etice necesită familiaritate și conformitate cu standardele și o înțelegere a abordărilor pentru a construi, recunoaște și justifica dilemele etice în lumina valorilor contradictorii. Noțiunile de „corect” și „eronat” se bazează pe valori (idealuri), principii și norme morale care definesc standarde – identificate ca „principii etice” – unele privind drepturile individuale, beneficiile, prejudiciile, principiile de corectitudine și virtuțile.

Identificarea posibilelor probleme etice oferă îndrumare pentru C&I și ajută la reflectarea implicațiilor sale. De asemenea, ar putea spori transparența și responsabilitatea factorilor de decizie și ar putea duce la îmbunătățirea proceselor. Ca atare, **considerațiile etice contribuie la abordarea complexității, incertitudinii și contestației asociate cu C&I, făcând aceste procese mai responsabile.** Deoarece este imposibil ca un singur grup de părți interesate să aibă o înțelegere cuprinzătoare a riscurilor și incertitudinilor societale, identificarea și cântărirea considerentelor etice pot fi sprijinite prin implicarea unui set mai divers de părți interesate¹¹. Astfel de perspective complementare permit o înțelegere mai aprofundată atât a riscurilor, cât și a beneficiilor potențiale asociate cu procesele complexe de C&I, ancorate în experiențele trăite de persoanele afectate¹². Astfel, toate dimensiunile C&I, inclusiv procesele de finanțare a cercetării, ar putea avea de câștigat în urma participării părților interesate.

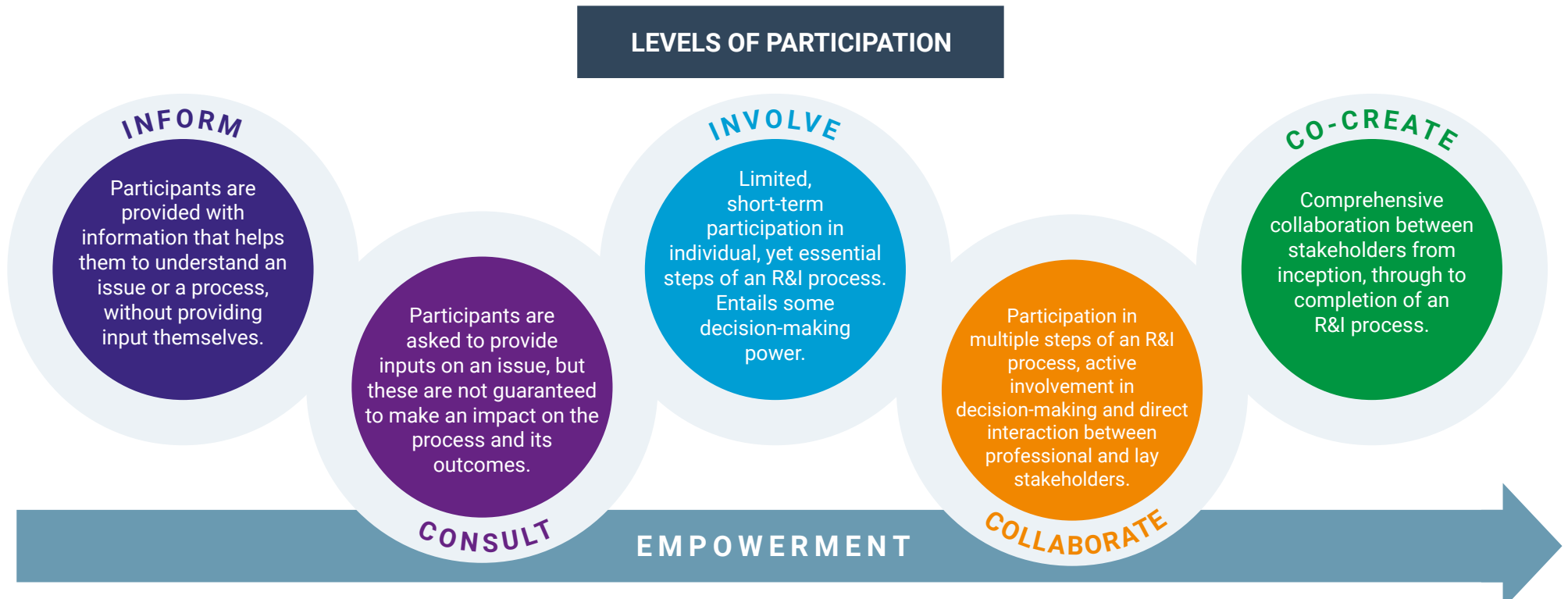


Despre participare

Considerații generale privind practicile participative

Acest cadru etic este aliniat la strategia Comisiei Europene privind cercetarea și inovarea, care are ca obiectiv „consolidarea unei responsabilități comune cu privire la politica de cercetare și inovare și promovarea valorilor comune ale cercetării și inovării” prin proiectarea și co-crearea la comun a activităților de cercetare și inovare^{13,14}. Participarea este o parte esențială a unor mișcări precum cercetarea

și inovarea responsabilă¹⁵ și evaluarea tehnologică¹⁶. Deși nu există o definiție uniformă, participarea este frecvent descrisă ca fiind o formă de implicare care permite părților interesate (potențial afectate) să ia parte la procesul decizional pentru C&I¹⁷. În urma numeroaselor abordări teoretice care se bazează pe scara participării propusă de Arnstein¹⁸, se poate spune că practicile cu adevărat participative sunt diferite de alte practici de implicare prin faptul că acestea abilitază părțile interesate, în diferite grade, să modeleze deciziile în conformitate cu propriile valori și viziuni asupra lumii. În acest sens, există un compromis între posibilul control exercitat de cercetători,



Schuerz, Stefanie (2023): Levels of Participation in Research and Innovation. DOI: [10.5281/zenodo.8096864](https://doi.org/10.5281/zenodo.8096864)

finanțatori, factori de decizie politică etc. și nivelul de abilitare al altor părți interesate. Practicile participative se disting și mai mult de alte forme de implicare, deoarece necesită o comunicare bidirecțională între participant și decident¹⁹. Astfel, atunci când se structurează și se implementează un proces participativ, trebuie luate numeroase decizii, toate având implicații etice.

Există numeroase argumente în favoarea și împotriva participării²⁰. Așa cum am discutat în prezentarea generală a eticii, participarea este necesară pentru a identifica și a cântări considerațiile etice pentru a ajunge la rezultate mai dezirabile din punct de vedere social și mai etice etc. În plus, participarea este susținută de ipoteza că abordarea unor probleme publice complexe necesită un proces decizional colectiv pentru a promova rezultate mai eficiente²¹ (raționament de fond). Mai mult, se susține adesea că participarea sporește încrederea și legitimitatea C&I. Participarea părților interesate poate duce, de asemenea, la o susținere și o adoptare la scară mai largă a rezultatelor (raționament instrumental). Din perspectivă democratică, participarea poate fi considerată, în plus, „ceea ce este corect să se facă”, deoarece părțile interesate potențial afectate pot influența

modul în care le este modelată viața (raționament normativ). Cu toate acestea, participarea nu este întotdeauna considerată dezirabilă și este adesea respinsă de cei care consideră că activitatea științifică este deja expusă la numeroase constrângeri atât pe plan intern, cât și extern (de exemplu, competitivitatea internațională).

Relația dintre participare și etică poate fi complexă și ambiguă. Acesta diferă în fiecare caz, în funcție de abordările alese, de tipurile de părți interesate și de obiectivele procesului decizional. Printre exemplele de abordări posibile se numără evaluarea participativă, juriile de cetățeni, conferințele de consens, sondajele de opinie deliberative și comitetele consultative ale cetățenilor. În timp ce procesele decizionale participative pot avea ca scop obținerea unui consens sau a unui compromis, ele pot permite, de asemenea, un dezacord (productiv) ca rezultat al unei activități.

O altă problemă-cheie care trebuie abordată atunci când se implementează procese participative este cine anume ar trebui să fie implicat. Procesele participative se adresează din ce în ce mai mult „cetățenilor” sau „părților interesate” – termeni care nu sunt sinonimi și nici nu reprezintă întreaga gamă de participanți potențiali. În orice caz, este important să fim conștienți de faptul că terminologia aleasă pentru participanții potențiali are consecințe asupra celor care pot fi incluși – și a celor care sunt excluși. Astfel, limbajul folosit trebuie să fie reflectat critic și ales cu grijă²². De exemplu, „cetățean” are și un sens juridic legat de naționalitate, care poate să nu fie intenționat atunci când se utilizează acest termen într-un proces participativ²³. Participanții pot fi de diferite tipuri, în afara expertului extinzându-se dincolo de expertul tradițional (om de știință sau cercetător) și pot include, de exemplu, experți prin experiență și reprezentanți ai societății civile. Alte categorii esențiale de luat în considerare, atât la definirea unui grup de părți interesate, cât și la implicarea unui anumit grup de participanți, includ genul, dizabilitatea/abilitatea,



mediul socioeconomic, vârsta, locația geografică și etnia. Relevanța diferitelor grupuri de participanți va varia în funcție de contextul exact al procesului.

Având în vedere diferitele definiții, raționamente, abordări, roluri și tipuri de participanți, **în acest cadru etic este prezentată o taxonomie, ca orientare și punct de referință comun pentru definițiile noastre de lucru.**

PRO-Ethics a identificat mai multe nevoi ale OFC care utilizează abordări participative. Acestea au legătură cu: definițiile participării și eticii în C&I; dimensiunile etice și problemele potențiale; riscurile etice și reducerea acestora; necesitatea unor liste de verificare care să precizeze ce trebuie luat în considerare la implicarea participanților; și considerații privind provocările etice, prejudecățile (structurale) și punctele de atenție. De asemenea, au fost identificate probleme specifice atunci când se intersectează diferite interese și tipuri de cunoștințe, precum și în ceea ce privește metodele care trebuie utilizate. Ulterior, participarea ar trebui abordată în contextul fiecărui caz în parte și ar trebui să se adreseze întrebări adecvate.

Beneficiile percepute și legitimitatea proceselor participative diferă în funcție de părțile interesate. Există diverși factori care joacă un rol în participare, cum ar fi: nevoile OFC și resursele de care dispun; modalitățile potențiale de participare și adecvarea acestora la sarcină; provocările și aspectele etice ale participării care sunt esențiale pentru OFC (identificarea și reprezentarea participanților, evitarea tratamentului părtinitor, utilizarea datelor cu caracter personal etc.). Toți acești factori au fost luați în considerare la elaborarea instrumentelor și orientărilor din acest cadru etic.

Experiențe cu cadrul etic

În contextul proiectului PRO-Ethics, nouă OFC au utilizat experimental acest cadru etic pentru procesele lor de participare a părților interesate. **Reflecțiile colective asupra utilizării cadrului au relevat provocări și potențiale soluții care se pot dovedi valoroase pentru viitoarele procese participative.** Aceste „lecții învățate” au fost legate de: recrutarea participanților; gestionarea angajamentului și a așteptărilor; încurajarea dialogului și a participării egale; asigurarea implicării grupurilor vulnerabile; crearea de teme de finanțare cu participanții; lipsa de expertiză în etica participativă; și planificarea, flexibilitatea și resursele.

OFC au indicat dificultăți în ceea ce privește recrutarea participanților. Deși, în general, au urmărit grupuri eterogene care să reprezinte în mod corespunzător toate părțile interesate relevante, acestea au fost adesea dificil de determinat și, ulterior, de reunit. La pilotarea proceselor participative, partenerii OFC din cadrul proiectului au selectat părțile interesate pe baza unor criterii diverse, cum ar fi mediul socioeconomic, educația, vârsta, religia, etnia și genul (identitatea). La rândul său, acest lucru a ridicat provocări în ceea ce privește intersecționalitatea, deoarece participanții pot să se identifice cu mai multe grupuri de părți interesate. O posibilă cale de urmat ar fi aceea de a permite părților interesate să stabilească singure categoria din care fac parte în funcție de modul în care își înțeleg propria identitate. În plus, deoarece înțelegerea reprezentării „corecte” tinde să varieze în funcție de diferitele părți interesate, această chestiune nu poate fi abordată într-un mod standardizat, ci trebuie să fie luată în considerare în contextul fiecărui proces participativ specific. Cu toate acestea, OFC trebuie să se gândească dacă o reprezentare care să reflecte „cu exactitate” societatea este de dorit, având în vedere că politica dintre participanți va reflecta

probabil dinamica din societate. De exemplu, în unele cazuri, poate fi de dorit să se acorde minorităților o voce mai puternică pentru a atenua dezechilibrele de putere.

De asemenea, OFC au constatat că **recrutarea părților interesate vizate** a fost mai dificilă decât se anticipase. În practică, există adesea o disparitate între părțile interesate care ar trebui să fie implicate (în ceea ce privește reprezentarea dorită) și cele care pot fi recrutate (în ceea ce privește voința, capacitatea, resursele, eforturile de recrutare etc.). Nu toate părțile interesate potențial afectate de C&I sunt interesate să participe. Prin urmare, partenerii OFC s-au bazat pe soluții practice, cum ar fi eșantionarea prin metoda „bulgăre de zăpadă” și utilizarea organizațiilor multiplicatoare pentru a recruta participanți, recunoscând în același timp dezavantajele acestor metode (de exemplu, tratamentul părtinitor în ceea ce privește selecția). Recurgerea la sprijinul unor recrutori cu experiență poate contribui, de asemenea, la rezolvarea unora dintre aceste provocări.

Gestionarea angajamentului și a așteptărilor a reprezentat o provocare, deoarece părțile interesate au opinii diferite cu privire la C&I, OFC și procesele participative concrete. Experimentele sugerează că este important să se înțeleagă și să se țină cont de nevoile participanților. Unele părți interesate pot solicita diferite forme de participare sau pot avea nevoie de compensații financiare. S-a dovedit utilă comunicarea transparentă a așteptărilor tuturor în ceea ce privește rolurile, domeniul de aplicare, scopul, procesul și rezultatele activității participative. Aceste așteptări pot fi, de asemenea, explicitate într-un cod de conduită (co-crea).

De asemenea, în timpul procesului de participare au apărut dificultăți în ceea ce privește organizarea unui **dialog semnificativ și a unei participări egale**. Participarea egală este considerată importantă pentru colectarea de valori și viziuni ale lumii relevante pentru procesul C&I, dar, deoarece participarea părților interesate este adesea caracterizată

de perspective diverse, acest lucru prezintă riscul interpretării eronate și al conflictului. În plus, anumite perspective ar putea domina discuțiile din cauza personalităților, cunoștințelor sau rolurilor instituționale (de exemplu, cetățeni vs. oameni de știință). Atenuarea dominației bazate pe cunoaștere poate necesita o „încălzire” tematică atât pentru cetățeni, cât și pentru oamenii de știință. Utilizarea unui facilitator competent în materie de gen și de diversitate ar putea contribui, de asemenea, la atenuarea conflictelor și a dezechilibrelor prin orientarea discuțiilor și protejarea implicării participanților mai puțin vocali. Încrederea reciprocă între participanți poate fi încurajată prin alegerea unui mediator extern care să își asume un rol neutru în timpul discuțiilor. De asemenea, poate fi benefică reducerea asimetriilor informaționale, fie prin oferirea, fie prin nedivulgarea anumitor informații.

Partenerii OFC au indicat, de asemenea, provocări în ceea ce privește **asigurarea implicării grupurilor vulnerabile**²⁴. Acest lucru este deosebit de relevant, deoarece procesele participative în finanțarea cercetării se referă adesea la rezolvarea unor probleme din viața reală. Prin urmare, părțile interesate afectate de aceste probleme pot fi supuse unor nedreptăți sociale, probleme financiare sau altor presiuni și riscuri. Deoarece vulnerabilitatea este dificil de definit și de înțeles, este util să fie luați în considerare factorii care cauzează vulnerabilitatea părților interesate, cum ar fi resursele, abilitățile, experiențele, identitățile, valorile și viziunile lor asupra lumii. Întrucât părțile interesate au, în general, cea mai bună perspectivă asupra propriei vulnerabilități, poate fi util să se cunoască punctul lor de vedere, mai degrabă decât să pornească de la presupunerile făcute de OFC. OFC ar putea, de asemenea, să asigure implicarea grupurilor vulnerabile ascultând sugestiile acestora și abordând problemele care stau la baza dezavantajelor, de exemplu, prin compensații financiare, prin utilizarea de traducători sau prin îmbunătățirea accesibilității reuniunilor.

În cazul **participării părților interesate pentru crearea temelor/priorităților de finanțare**, unele OFC au întâmpinat dificultăți în a stabili cum pot fi implicate atât părțile interesate tradiționale (oameni de știință și inovatori), cât și cele netradiționale (de exemplu, cetățeni). OFC au recunoscut trei modalități posibile de implicare a ambelor grupuri: (1) părțile interesate tradiționale propun teme, pe care părțile interesate netradiționale le selectează și le contextualizează; (2) părțile interesate netradiționale propun teme, pe care apoi părțile interesate tradiționale le selectează; sau (3) temele sunt propuse și selectate în mod colectiv. În timp ce toate cele trei abordări pot da rezultate, OFC au constatat că discuțiile colective au avut tendința de a da naștere unor dezechilibre de putere (de exemplu, pe baza expertizei și a statutului). Faptul că s-a permis ca părțile interesate netradiționale să propună teme a dus la numeroase subiecte relevante din punct de vedere social, dar acestea nu au fost întotdeauna considerate relevante din punct de vedere științific. Pe de altă parte, eficientizarea procesului, permițând părților interesate tradiționale să propună teme pe care să le selecteze părțile interesate netradiționale, risca să fie simbolică, din cauza puterii limitate de decizie a grupului din urmă. Ca atare, toate abordările au avantaje și dezavantaje, iar abordarea adecvată rămâne probabil dependentă de context.

Deși se consideră că abilitățile și cunoștințele în materie de etică și participare îmbunătățesc participarea părților interesate, **în mod frecvent OFC nu dispuneau de expertiza etică și participativă**. OFC au indicat utilitatea cadrului etic, dar și că sprijinul extern din partea eticienilor, a facilitatorilor și a agențiilor de recrutare poate îmbunătăți calitatea participării. Cu toate acestea, este util să recunoaștem că organizarea participării părților interesate are de câștigat în urma unei abordări de tip „învățare prin practică”, flexibilă și deschisă la feedbackul participanților. OFC la rândul lor beneficiază de oameni cu o mentalitate potrivită, și anume, deschidere, abilități sociale și dorința de a învăța și de a se implica.

În cele din urmă, este important să subliniem că, **deși cadrul de etică urmărește cele mai înalte standarde etice, este posibil ca acestea să nu poată fi întotdeauna respectate în practică**. Organizarea participării părților interesate este un proces incert, care nu se desfășoară întotdeauna conform planului. O OFC a remarcat că *„aceste procese par să consume mult mai multe resurse decât se credea la început”*. Procesele participative depind, de asemenea, de factori externi (de exemplu, reglementări, planificare operațională). Toate aceste provocări indică faptul că este util să existe un surplus de resurse disponibile și planuri de rezervă în cazul în care este nevoie de flexibilitate.

Partea II: Instrumente și orientări

Având în vedere relația complexă dintre participare și etică, cum ar trebui organizată și încadrată participarea? Mai degrabă decât să ofere criterii generale, **acest cadru etic oferă o listă de întrebări de luat în considerare**. Scopul instrumentelor și orientărilor PRO-Ethics este de a oferi o foaie de parcurs sensibilă la context, sub forma unor întrebări pentru proiectarea, implementarea și evaluarea participării părților interesate. Deoarece diferite contexte oferă oportunități și constrângeri diferite, **acest cadru etic oferă orientări, nu reguli rigide**. Întrebările, considerațiile și clasificările de mai jos se referă la **aspectele etice care trebuie luate în considerare atunci când se planifică diferite tipuri de activități participative**: cine, când, cum și de ce contează?

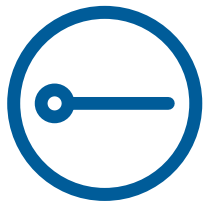
Luarea în considerare a acestor întrebări este menită să definească modul în care părțile interesate pot fi identificate și invitate să participe la procesele C&I, folosind o **abordare pluralistă și etică** prin care se poate obține valoare adăugată, așa cum s-a menționat mai sus. Aspectele etice ghidează aceste instrumente, conducând la o listă de dimensiuni și întrebări care trebuie abordate ca o **foaie de parcurs hartă pentru diversitatea metodelor și opțiunilor pentru abordările participative**. Scopul acestui cadru etic este de a oferi instrumente și orientări pentru a stabili dacă participarea este justificată și ce acțiuni și considerații ar trebui întreprinse pentru a se asigura că participarea este incluzivă și etică. Calea participativă cea mai potrivită în fiecare caz derivă din luarea în considerare a contextului și a nevoilor specifice atât ale instituției care o întreprinde, cât și ale procesului C&I căreia i se aplică. Deși acest cadru etic este conceput în primul rând pentru OFC, el se poate dovedi util și pentru alte organizații.

În cele ce urmează, oferim un set de întrebări și acțiuni asociate care trebuie avute în vedere la proiectarea, implementarea și evaluarea proceselor participative:

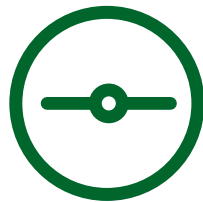


În versiunea digitală a acestui document, puteți face clic pe orice secțiune a roții pentru a trece direct la aceasta.

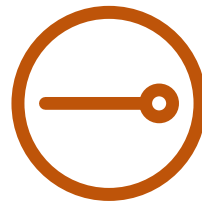
Fiecare secțiune include un calendar orientativ care a fost evidențiat pentru fiecare subset grup specific. Aceste indicații servesc la identificarea *momentului* în care trebuie întreprinsă o anumită acțiune. Acestea pot fi cumulative în cazul unei acțiuni iterative, având loc în diferite etape ale unui proces:



faza de proiectare
a activității
participative



punerea în aplicare
a activității
participative



review al activității
participative

**ÎNAINTE de
participare**

**ÎN TIMPUL
participării**

**DUPĂ
participare**

Cadrul se încheie cu un **glosar al termenilor-cheie** utilizați în discuțiile privind participarea la cercetare și inovare. Acest glosar are ca scop sprijinirea dezvoltării unui limbaj comun și a unei înțelegeri comune și, astfel, facilitarea implementării eficiente a acestor procese la un standard ridicat.



A. Cum ar trebui să fie structurate procesele participative?



ACȚIUNEA A1: Înțelegeți constrângerile structurale cu care vă confrunțați.

Reflectați asupra contextului structural în care vă desfășurați activitatea și evidențiați dependențele existente care afectează implementarea procesului participativ. Identificați normele și procedurile existente relevante pentru procesul dumneavoastră (instituționale, juridice și de altă natură) și analizați cât de multă flexibilitate aveți pentru a le adapta. Stabiliți ce decizii puteți lua în mod independent, în ce cazuri trebuie să obțineți acordul altor actori instituționali și câtă putere de decizie puteți transmite participanților. Asigurați un mandat și a resurselor (Asigurați un mandat și resurse (timp, buget, personal) pentru implementarea procesului participativ.



ACȚIUNEA A2: Identificați și clarificați contribuțiile așteptate.

Identificați motivele pentru care dumneavoastră și potențialii participanți sunteți interesați să colaborați, ce roluri ar putea avea fiecare parte interesată și ce tipuri de cunoștințe și perspective sunt căutate. De asemenea, este nevoie de claritate în ceea ce privește obiectivele și impactul preconizat al procesului. Clarificarea transparentă a acestor aspecte de la început și pe tot parcursul procesului ajută la gestionarea și alinierea așteptărilor ambelor părți, în special în ceea ce privește impactul procesului și modul în care ar trebui structurate interacțiunile. De asemenea, acest lucru ajută la încadrarea, justificarea și conturarea proceselor participative pentru o implementare mai bine orientată, mai etică și mai adecvată.



ACȚIUNEA A3: Permiteți flexibilitate în planificarea procesului participativ.

Participarea părților interesate beneficiază de pe urma organizării într-un proces iterativ și agil. Din cauza complexității sale, apar de obicei nuanțe și preocupări neașteptate în procesul de elaborare. Acest lucru necesită flexibilitate organizațională, care poate fi încurajată prin abordări proactive ale gestionării riscurilor. Procesul participativ trebuie să beneficieze de timp și de resurse suficiente. Aceste resurse și metodele participative alese²⁵ contribuie la flexibilitatea și calitatea procesului și necesită o atenție deosebită.



A. Cum ar trebui să fie structurate procesele participative?



ACȚIUNEA A4: Explorați impactul posibil, probabil și dezirabil al C&I.

Identificați potențialele efecte sociale, politice, instituționale, economice, de mediu sau de altă natură pe care le pot avea procesele C&I, inclusiv potențialele efecte negative pe care părțile interesate ar dori să le evite. Încercați să adoptați o abordare cuprinzătoare și să acoperiți toate grupurile de părți interesate potențiale în evaluarea dumneavoastră. Impactul este anticipat cel mai bine în contexte incluzive și poate fi mai bine înțeles prin implicarea părților interesate care pot fi afectate. Diferitele tipuri de impact trebuie să fie enumerate și legate de proiectarea și rezultatele proceselor participative. Luați în considerare în mod colectiv măsurile care ar trebui luate pentru a reduce riscurile și a obține rezultatele dorite.

Țineți cont de faptul că toate modelele de evaluare a impactului au un domeniu de aplicare specific și un obiectiv limitat. Acestea sunt considerate cel mai bine ca fiind instrumente de sprijinire a unei mai bune structuri și înțelegeri a procesului participativ și a rezultatelor pe care doriți să le obțineți. Printre resursele online utile care pot fi consultate cu privire la evaluarea impactului se numără:

<https://www.betterevaluation.org/>

<https://www.fasttrackimpact.com/>

<https://impact.nwo.nl/en/working-with-an-impact-plan>

[https://www.europarl.europa.eu/RegData/etudes/STUD/2021/690031/EPRS_STU\(2021\)690031_EN.pdf](https://www.europarl.europa.eu/RegData/etudes/STUD/2021/690031/EPRS_STU(2021)690031_EN.pdf)

https://commission.europa.eu/system/files/2021-11/swd2021_305_en.pdf

EXEMPLU

VDI/VDE-IT a învățat că identificarea așteptărilor ar trebui să fie unul dintre primii pași în structurarea proceselor participative. Participanții la proiectul-pilot se așteptau la soluții concrete care să le rezolve problemele de zi cu zi. Cu toate acestea, în multe cazuri, organizația finanțatoare a considerat acest lucru prea optimist. Conversațiile de clarificare și codurile de conduită recurente au ajutat la alinierea așteptărilor cu privire la proces, la scopul și domeniul de aplicare al acestuia, rezultatele preconizate și responsabilitățile concrete ale fiecărei părți.



B. Ce tip de activitate este vizat de procesul participativ?



ACȚIUNEA B1: Definiți pentru ce tip de activitate se adoptă o abordare participativă.

Trebuie să se selecteze un context, un tip și un moment adecvat pentru procesul participativ (a se vedea mai jos). Această abordare poate fi foarte limitată, acoperind doar o singură activitate în cadrul unui proces mai amplu, sau poate fi cuprinzătoare, începând cu faza de planificare. Trebuie să se ia în considerare tipurile de impact definite la A4 și să ia în considerare relația părților interesate cu procesul C&I și contribuția potențială la acesta.

Organizațiile de finanțare a cercetării au o poziție specială în ecosistemele C&I. Pe lângă finanțarea și sprijinirea proiectelor științifice care se bazează pe sau utilizează metodologii participative, acestea pot implica, de asemenea, părțile interesate în activități specifice OFC, cum ar fi:

- Dezvoltarea de strategii C&I
- Stabilirea priorităților de finanțare
- Definirea și formularea cererilor de finanțare
- Evaluarea propunerilor de proiecte
- Mentorat pentru proiecte C&I
- Monitorizarea proiectelor C&I
- Evaluarea proiectelor C&I

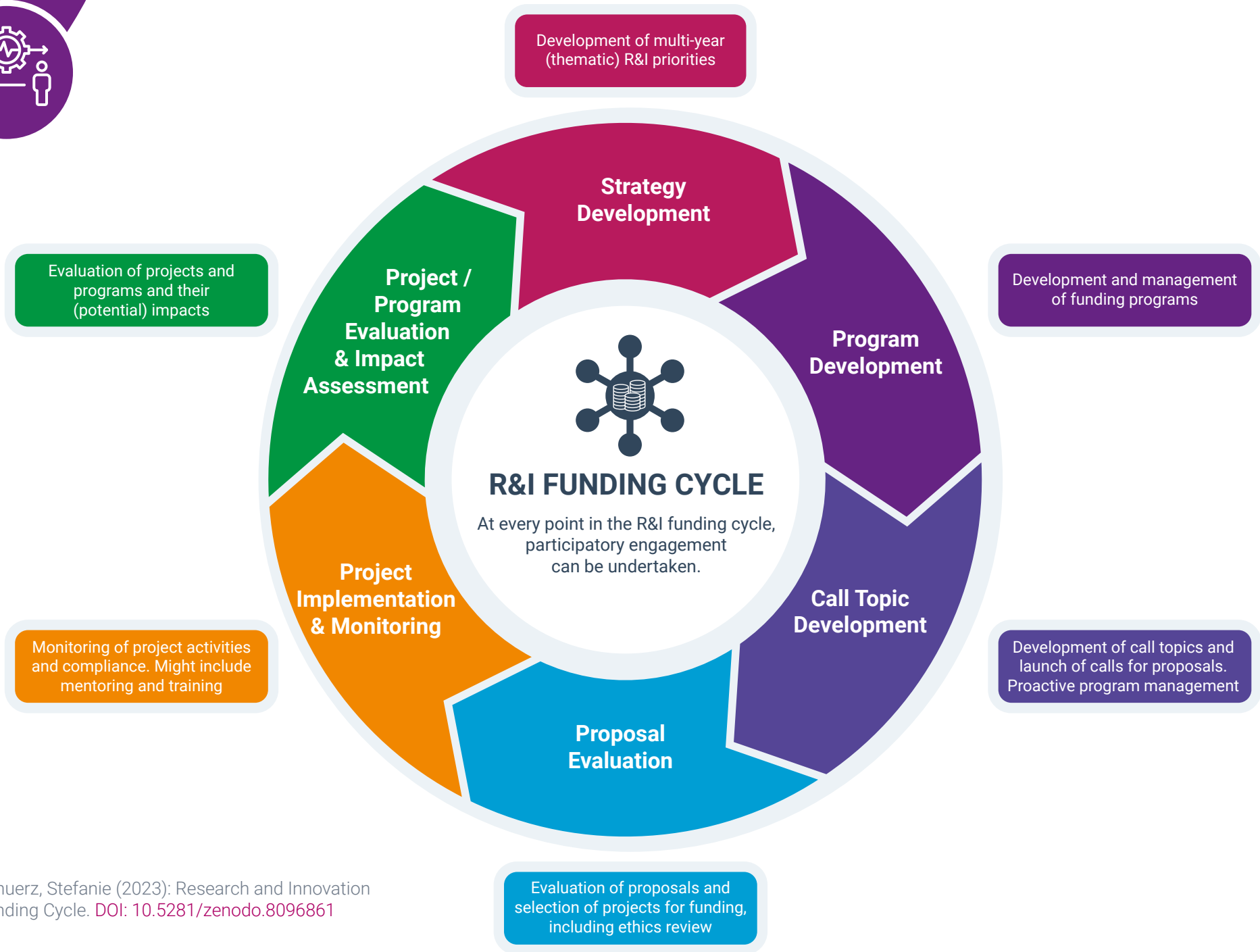
Există numeroase formate participative diferite, inclusiv juriile de cetățeni, consiliile consultative ale cetățenilor, conferințele de consens, grupurile tematice, sondajele de opinie deliberative, procesul de negociere a regulilor, evaluarea participativă etc. Printre resursele online utile care pot fi consultate cu privire la formatele participative se numără:

<https://involve.org.uk/resources>

<https://participedia.net/>

Ghid metodologic Cos4Cloud (Co-Design): <https://zenodo.org/record/7472450#.Y9Pqii8rzs3>

Inteligența artificială participativă pentru inovare umanitară:
https://media.nesta.org.uk/documents/Nesta_Participatory_AI_for_humanitarian_innovation_Final.pdf



Schuerz, Stefanie (2023): Research and Innovation Funding Cycle. DOI: [10.5281/zenodo.8096861](https://doi.org/10.5281/zenodo.8096861)



B. Ce tip de activitate este vizat de procesul participativ?



ACȚIUNEA B2: Eliminarea barierelor în calea participării.

Reflectați asupra oricăror bariere în calea participării care ar putea exista pentru diferite grupuri de părți interesate și asupra modului în care acestea pot fi abordate. Barierele pot include locația și accesibilitatea locului de desfășurare (de exemplu, locația geografică/distanța, conectivitatea prin intermediul transportului public și designul arhitectural/accesibilitatea pentru fotoliile rulante scaune cu roțile); accesibilitatea tehnologiilor utilizate pentru activitate (de exemplu, tehnologiile digitale și costurile asociate); flexibilitatea necesară pentru a participa la un proces (de exemplu, în termeni de în ceea ce privește timpul și banii) și cu ce ar putea concura procesul dumneavoastră (de exemplu, un loc de muncă plătit, îndatoriri de îngrijire, gestionarea sănătății și timpul de recuperare, alte activități de voluntariat). Alte bariere potențiale ar putea apărea din cauza structurilor de putere și a practicilor instituționale de excludere (de exemplu, dezechilibrele care apar în cadrul unui grup de participanți, participarea anumitor populații la care se opun prin veto fiind respinsă de factorii de decizie sau anumite grupuri care se exclud din cauza disconfortului sau a fricii față de anumite instituții). Elaborarea de soluții concrete pentru a aborda aceste bariere, cum ar fi furnizarea de servicii de îngrijire a copiilor la fața locului, alegerea unor locuri accesibile și acoperirea costurilor asociate. Gândiți-vă la grupurile de participanți la care reușiți să ajungeți și la cele pe care le excludeți.

EXEMPLU

UEFISCDI a folosit o abordare de tip world café pentru implicarea cetățenilor în validarea și îmbogățirea unor părți ale Agendei strategice naționale de cercetare din România. Această listă de provocări societale și de întrebări importante, elaborată de experți, a fost aliniată la nevoile și experiențele cetățenilor. Deși nu s-a putut garanta în prealabil preluarea contribuțiilor cetățenilor, unele dintre acestea au fost totuși integrate în agendă, iar o temă complet nouă a fost dezvoltată în urma contribuțiilor cetățenilor. Astfel, formatul implicării a fost util, deoarece a generat un schimb bogat și a permis agenției să includă o temă pe care nu o luase în considerare înainte.



C. Care sunt tipurile de participanți vizați?



ACȚIUNEA C1: Stabiliți ce părți interesate trebuie să se implice și de ce, apoi corelați procesul participativ, contextul și tipurile de părți interesate.

Este important să se înțeleagă ce părți interesate ar putea fi importante să fie implicate într-un proces și de ce. Acest lucru ar putea însemna includerea părților interesate afectate de o problemă sau care au cunoștințe sau experiență specifice în legătură cu o problemă, precum și luarea în considerare a rolului specific și a puterii relative pe care părțile interesate le au în cadrul unui sistem sau proces. Aceasta presupune, de asemenea, o reflecție mai amplă asupra unor aspecte precum genul, vârsta, mediul socioeconomic, dizabilitățile, localizarea geografică, precum și apropierea părților interesate de procesul C&I. Aceste specificații permit o mai bună înțelegere a domeniului și identificarea grupurilor care ar fi putut fi trecute cu vederea. De asemenea, ajută la înțelegerea nevoilor potențiale ale participanților de a lua parte în mod semnificativ la un proces. Cartografierea părților interesate potențiale și a intereselor acestora garantează că tipul de proces participativ se adresează în mod corespunzător atât contextului, cât și părților interesate implicate²⁶. Luați în considerare ce tip de reprezentare este necesar pentru a obține contribuția dorită. De exemplu, participanții trebuie să reflecte diversitatea societății sau procesul ar trebui să se concentreze pe anumite părți interesate? De exemplu, chestiunile legate de reprezentare devin importante atunci când există interes față de grupuri specifice de utilizatori sau părți interesate marginalizate.

EXEMPLU

FFG a folosit un sondaj online pentru a consulta pe scară largă locuitorii din Austria în definirea temelor pentru o cerere de finanțare specifică axată pe subiecte legate de sănătate, schimbări climatice, schimbări demografice și soluții TIC. Deoarece aceste subiecte au un impact asupra tuturor locuitorilor din Austria într-o anumită măsură, FFG a ales să facă sondajul accesibil tuturor. Organizația a recrutat participanți prin eforturi interne și externe și a promovat sondajul prin intermediul organizațiilor multiplicatoare și prin intermediul buletinelor informative. FFG a învățat că eforturile de recrutare au de câștigat în urma flexibilității organizaționale și financiare, deoarece au apărut o serie de surprize și costuri suplimentare. Aceasta a inclus contribuții calitative mult mai bogate decât se aștepta, dar și un semnificativ tratament părtinitor în privința auto-selecției, care a avut un impact asupra componenței grupului de participanți.



C. Care sunt tipurile de participanți vizați?



ACȚIUNEA C2: Stabiliți modul în care ar trebui recrutați participanții, ținând cont de reprezentarea părților interesate, de tratamentul părților în ceea ce privește selecția și de fezabilitate

După ce au fost identificați potențialii participanți, este important să se ia în considerare modul în care aceștia ar trebui recrutați, ținând cont de reprezentarea părților interesate, de tratamentul părților în ceea ce privește selecția și de fezabilitate. Identificarea și recrutarea participanților necesită adesea mai mult timp și investiții decât se anticipează și poate deveni un proces prelungit și iterativ în cazul unor eforturi participative de lungă durată. Reflectați asupra beneficiilor și dezavantajelor diferitelor tehnici de recrutare (de exemplu, fezabilitatea versus tratamentul părților în ceea ce privește selecția) și orientați-vă abordarea în funcție de nevoile specifice ale părților interesate identificate la C1. Deși recrutarea poate fi dificilă, părțile interesate sunt mai înclinate să participe dacă procesul este în interesul lor. Sincronizarea poate fi un factor decisiv. Luați în considerare, de exemplu, dacă sărbătorile sau alți factori pot limita implicarea unui grup de participanți. Printre posibilele tehnici de recrutare se numără:

- **Rețele organizaționale existente:** Rețeaua existentă de părți interesate a organizatorului oferă o oportunitate de a recruta participanți. Părțile interesate pot fi contactate, de exemplu, prin intermediul social media sau al buletinelor de știri.
- **Tehnicile tip „bulgăre de zăpadă”:** Solicitând participanților să recomande alți potențiali participanți, se poate mări numărul de participanți existenți.
- **Recrutatori externi:** Recrutarea poate fi încredințată unor părți cu experiență. Asigurați-vă că recrutorii sunt sensibili la aspectele etice legate de participarea părților interesate.
- **Parteneri multiplicatori:** Partenerii externi, cum ar fi municipalitățile, intermediarii și factorii de influență, pot contribui la eforturile de recrutare prin oferirea accesului la rețeaua lor de părți interesate. Convingerea acestor multiplicatori să colaboreze tinde să fie mai ușoară atunci când aceștia împărtășesc interese similare cu cele ale procesului participativ.



D. Care sunt problemele și riscurile etice?



ACȚIUNEA D: Să identifice problemele etice și să le abordeze **Identificați problemele etice și abordați-le în mod corespunzător.**

Dacă se clarifică procesul participativ și participanții potențiali, devine mai ușor să se evalueze potențialele probleme etice și să se determine unde și cum ar trebui adaptat un proces. Experții în etică ar putea ajuta la identificarea, înțelegerea și atenuarea problemelor etice.

Luați în considerare următoarele probleme potențiale în legătură cu procesele C&I:

- **În propunerile de proiecte:** La planificarea procesului și a rezultatelor cercetării și inovării ar trebui să se ia în considerare aspecte legate de demnitatea umană, putere, proprietate intelectuală, confidențialitate și protecția datelor, transparență și tratamentul părților (de exemplu, tratamentul părților în funcție de gen, față de persoanele fără handicap etc.).
- **În execuția proiectelor:** Aspecte legate de datele cu caracter personal; discriminare; stigmatizare; insistența pe acceptarea tehnologiei; grupuri vulnerabile; confidențialitate; siguranță; responsabilitatea socială a cercetătorilor; consimțământul informat; roluri sociale în contextul aplicației; utilizarea rezultatelor sensibile din punct de vedere etic; manipulare și autoritate prin intermediul tehnologiei.
- **În procesele de evaluare:** Riscuri etice comune în legătură cu legitimitatea părților interesate, lipsa de expertiză etică; comunicarea cererilor de finanțare; conflictul de interese interesele conflictuale.

Luați în considerare următoarele probleme care pot apărea în general:

- **Consimțământul informat :**
 - Trebuie să fie utilizate proceduri de consimțământ informat pentru a crea o înțelegere de bază a procesului în rândul celor implicați.
 - Asigurați-vă că alegeți un proces și un format de consimțământ informat adecvat pentru grupul-țintă.
 - Folosiți un limbaj accesibil, mențineți documentul la o lungime rezonabilă și luați în considerare abordări creative, cum ar fi filmele și benzile desenate, sau consimțământul informat dinamic pentru a vă adresa grupurilor mai îndepărtate de sistemul C&I.
- **Compensații financiare:**
 - Stabiliți dacă, cui și cât de mare ar trebui să fie compensația financiară acordată.
 - Compensația ar trebui să ia în considerare eventualele bariere în calea participării, dar nu ar trebui să fie un stimulent în sine.
- **Metode:**
 - În cazul în care participarea este impusă ca o cerință obligatorie pentru proiectele finanțate, acest lucru ar putea ridica un obstacol în calea accesului la finanțare pentru instituții noi și diverse. Sprijinul și formarea ar putea reduce acest risc.
 - Identificați adecvarea procesului participativ selectat în ceea ce privește: i) dacă participarea este justificată în procesul dat; ii) dacă participarea părților interesate ar putea fi susținută printr-un sprijin suplimentar.



D. Care sunt problemele și riscurile etice?

● Cunoștințe/conștientizare:

- Luați în considerare ce ar putea fi necesar pentru a vă asigura că participanții înțeleg C&I. De exemplu, participanților li se poate oferi un exercițiu de încălzire. Asigurați-vă că participanții au suficient timp pentru a procesa noile informații.
- Identificați ce cunoștințe pot fi utile pentru procesul participativ. Încercați să anticipați dinamica grupului care poate apărea ca urmare a asimetriilor informaționale. Asigurați-vă că aveți (acces la) expertiza necesară pentru a identifica și aborda problemele etice.

● Părțile interesate dezavantajate:

- Identificați dacă, cine și cum pot fi dezavantajate părțile interesate. Acest lucru poate fi stabilit parțial pe baza informațiilor furnizate de participanți.
- Interacționați cu părțile interesate dezavantajate înainte de procesul participativ pentru a le înțelege nevoile.
- Adaptați procesele participative la părțile interesate defavorizate, astfel încât acestea să poată participa în mod semnificativ.

● Integritatea cercetării:

- Identificați dacă și în ce mod procesul participativ ar putea afecta integritatea cercetătorilor.
- Aliniați procesul participativ cu cadrele, standardele și/sau codurile de conduită privind integritatea cercetării.²⁷

● Evaluați riscul global pentru actorii din cadrul procesului, inclusiv riscul

- fizic (vătmări directe, vătmări pe termen lung)
- psihologic (metode traumatizante, sensibilitatea întrebărilor etc.)
- social (stigmatizare, discriminare etc.)
- protecția datelor, viața privată, confidențialitate
- statutul de asigurat al participanților
- prejudicii potențiale pentru comunități
- prejudicii potențiale aduse mediului

EXEMPLU

RCN a concluzionat că problemele și riscurile etice trebuie explorate împreună cu părțile interesate. Prin urmare, a organizat trei ateliere de lucru pentru a reflecta în mod colectiv asupra provocărilor care apar în contextele participative și asupra modului în care, în calitate de organizație de finanțare a cercetării, poate alinia mai bine etica și implicarea cetățenilor. Aceștia au identificat aspecte legate de confidențialitatea datelor și de remunerarea participanților, care necesită o analiză mai aprofundată. Innoviris s-a confruntat cu interferențe politice în procesul de implicare a părților interesate, cauzate de așteptări incompatibile și exacerbate de diferențele de putere. Aceasta a concluzionat că este important ca părțile interesate importante să fie implicate încă de la început și poate chiar să se încerce încheierea de acorduri contractuale cu toate părțile, în special cu cele politice, care să detalieze planurile de la început pentru a evita obstacole similare.



E. Cum poate fi încurajat un dialog egal și util?



ACȚIUNEA E: Luați în considerare modul în care poate fi stabilit și protejat un dialog egal și util, ținând seama de caracteristicile și vulnerabilitățile participanților.

Să se asigure Asigurați-vă că elaborarea și implementarea proceselor participative promovează un dialog egal și util între participanți. Gândiți-vă dacă un moderator experimentat (extern) ar îmbunătăți procesul. Gândiți-vă la formele de reprezentare, la tipurile de participanți și la relațiile reciproce, luând în considerare posibilele dezechilibre de putere. Următoarea listă neexhaustivă incompletă de considerații este importantă:

- **Reprezentare:** Luați în considerare cine este exclus și cine este inclus, reflectând asupra echilibrului dintre diversitate și reprezentare (proporționalitate). Atunci când selectați un grup de participanți, luați în considerare posibila (supra)reprezentare a minorităților.
- **Putere:** Asigurați-vă că toți participanții sunt ascultați și încercați să reduceți dezechilibrele de putere. Aceste dezechilibre pot rezulta din diferențele de personalitate, capacitate, cunoștințe și resurse ale participanților. De exemplu, acest lucru poate fi util pentru reducerea asimetriilor informaționale prin furnizarea sau nedivulgarea de informații. În plus, încercați să identificați orice conflicte pe care ar putea fi nevoie să le rezolvați. Un facilitator sau un mediator calificat poate juca un rol important în acest sens.

- **Abilitare:** Luați măsuri pentru a le permite participanților dumneavoastră să participe activ, să influențeze și să beneficieze de procesul C&I și de rezultatele acestuia. Permiteți-le să ia decizii și să se implice în proces.
- **Exploatare:** Atunci când includ minorități și/sau părți interesate vulnerabile, organizatorii de procese participative au o datorie de diligență, ceea ce înseamnă că trebuie să se asigure că acestea nu sunt afectate în mod negativ de procesul participativ. Dacă este necesar, oferiți forme de compensare adecvate înainte, în timpul sau după proces, de la caz la caz.
- **Vulnerabilitate:** Recunoașteți că există multe aspecte ale vulnerabilității care sunt adesea dificil de identificat. Acordați o atenție specială aspectelor care generează vulnerabilități, cum ar fi experiențele, abilitățile (inclusiv competențele lingvistice), identitatea, resursele, valorile și viziunea asupra lumii. Participanții sunt cei mai în măsură să recunoască dacă sunt vulnerabili. Aveți încredere în aprecierea lor și țineți cont de vulnerabilitatea lor.

EXEMPLU

Dezechilibrele de putere pot împiedica dialogurile egale și utile și apar frecvent din cauza asimetriilor informaționale – de exemplu, între oamenii de știință și cetățeni. Prin urmare, VDI/VDE-IT a analizat în mod deliberat dacă ar trebui să distribuie informații, cui și când. Gestionarea informațiilor și facilitarea activă s-au dovedit a fi utile pentru a promova dezbateri constructive în care toată lumea este ascultată.



F. Cum ar trebui să fie monitorizate și analizate procesele participative?



ACȚIUNEA F1: Monitorizați și reflectați în mod colectiv asupra procesului participativ și rezultatelor acestuia.

Pentru a proteja aspectele etice ale participării, este important să se monitorizeze problemele potențiale în timpul punerii în aplicare și evaluării unui proces, așa cum se prevede în setul de acțiuni D. Acest lucru poate fi realizat cu ajutorul unor indicatori de performanță calitativi și cantitativi și prin feedback continuu din partea participanților. Reflectarea continuă și colectivă asupra performanțelor și rezultatelor așteptate sau neașteptate va contribui la îmbunătățirea proceselor participative actuale și viitoare. Așteptările pot fi adaptate, dacă este necesar, ca urmare a unei posibile abateri de la indicatorii de monitorizare prestabiliți.

Această acțiune este complementară cu A2 și A3.



ACȚIUNEA F2: Reflectați asupra următoarelor aspecte.

- Verificați dacă și cum sunt/au fost abordate aspectele legate de reprezentare și incluziune pe parcursul procesului participativ.
- Luați în considerare echilibrul contribuțiilor participanților în deciziile luate în cadrul proceselor participative.
- Stabiliți dacă obiectivele procesului participativ vor fi sau au fost atinse.
- Identificați modul în care tratamentul părților din cadrul activităților participative a afectat procesul și rezultatele acestuia.



ACȚIUNEA F3: Lansați un proces transparent care să permită participanților să interacționeze și să reflecteze.

În funcție de domeniul de aplicare al activității participative și de capacitățile organizaționale, o reflecție colectivă asupra procesului participativ ajută la dezvoltarea unei înțelegeri a experiențelor participanților. Acest lucru poate fi realizat, de exemplu, printr-un grup tematic sau un sondaj de mici dimensiuni. Acest feedback ar trebui să fie utilizat ca evaluare principală a procesului, indicând eventualele necesități de îmbunătățire.



F. Cum ar trebui să fie monitorizate și analizate procesele participative?



ACȚIUNEA F4: Comunicați modul în care este utilizată contribuția participanților.

Reflecțați asupra contribuției participanților, a valorii adăugate a acestora și a modului în care aceasta a contribuit (sau nu) la rezultate. De ce și cum au fost luate anumite decizii? Comunicați acest lucru participanților și asigurați-vă că aceștia se simt apreciați. În unele cazuri, aceasta poate include o compensație financiară (a se vedea, de asemenea, acțiunea D) sau o recunoaștere oficială.



ACȚIUNEA F5: Pentru referințe viitoare, luați în considerare documentarea tuturor reflecțiilor care răspund la acțiunile cadrului.

Ar putea fi benefică documentarea răspunsurilor părților interesate în beneficiul activităților viitoare de participare. Acest lucru ajută, de asemenea, la responsabilizare.

EXEMPLU

Toți cei care au implementat proiecte-pilot au reflectat asupra procesului lor participativ și asupra eforturilor de recrutare. Aceștia au reflectat asupra provocărilor, poveștilor de succes și lecțiilor învățate. Multe dintre aceste idei au apărut din reflecțiile colective asupra experiențelor participanților. Aceste informații au fost documentate pentru utilizare ulterioară. De exemplu, CDTI a ajuns la concluzia că avea nevoie de o ușoară modificare a domeniului de aplicare a procesului participativ pentru a remodela impactul societal al eforturilor sale de finanțare.

CONSIMȚĂMÂNTUL INFORMAT ÎN CONTEXTUL TEHNOLOGIILOR DIGITALE

În ultimele două decenii, noțiunea de consimțământ informat (CI) a căpătat o importanță tot mai mare în contextul dezvoltării și utilizării tehnologiei. Este din ce în ce mai des recunoscut faptul că tehnologiile noi și emergente sunt însoțite de riscuri potențiale care vor apărea doar prin utilizarea lor. Unii specialiști în etica tehnologiei au propus, prin urmare, ca aplicarea acestor tehnologii să fie privită ca un tip de cercetare cu participanți umani, cu aplicarea unor principii similare celor din cercetarea tradițională. Cu toate acestea, în cazul în care este relativ clar al cărui cui consimțământ este necesar în cercetarea cu participanți umani, grupul de persoane potențial afectate de noile tehnologii nu poate fi clar delimitat. În astfel de situații, este nevoie de un echivalent mai colectiv al consimțământului

informat, cum ar fi cerința de supraveghere de către un organism de reglementare legitimat democratic.²⁸ O aplicație clară a principiului consimțământului informat, care își arată limitele în cazul unei tehnologii utilizate la scară largă, este utilizarea modulelor cookie pe site-urile web. În conformitate cu reglementările UE, site-urile web fie le cer vizitatorilor să accepte sau să respingă modulele cookie, fie aceștia sunt avertizați în mod explicit că, prin utilizarea site-ului web, își dau, de asemenea, acordul pentru utilizarea modulelor cookie. Cu toate acestea, dacă oamenii doresc sau au nevoie de acces la un site web, ei sunt adesea forțați să accepte modulele cookie. În mod similar, printr-o proiectare înșelătoare sau mult prea complexă, utilizatorii sunt adesea descurajați în mod intenționat să se implice în acest proces și, ca atare, nu sunt cu adevărat „informați”. Acest lucru evidențiază o provocare uriașă pentru tehnologiile digitale în special: în

lumea noastră digitalizată, există o presiune imensă pentru a utiliza anumite tehnologii pentru a participa în cadrul societății, în timp ce această utilizare este adesea legată de supraveghere și de colectarea de date cu caracter personal. Se presupune că această problemă va fi exacerbată de implementarea pe scară largă a inteligenței artificiale și, în special, a tehnologiilor de asistare cu inteligență artificială, cu o înțelegere profundă a vieții persoanelor. Ca atare, este esențial ca aceste tehnologii digitale și structurile de guvernare relevante să fie dezvoltate într-un mod transparent și sensibil față de confidențialitate. Abordări precum designul „human-in-the-loop” (care necesită interacțiune umană), inteligența artificială de încredere și inteligența artificială explicabilă urmăresc să facă tehnologia însăși mai sensibilă la valorile etice importante, mai degrabă decât să plaseze responsabilitatea pentru funcționarea etică a tehnologiei în sarcina utilizatorului.

Glosar

Categoriile și definițiile prezentate mai jos reflectă activitatea desfășurată în cadrul PRO-Ethics. Acestea au apărut ca referințe comune pe parcursul proiectului și sunt importante pentru implementarea proceselor participative etice, în special în ceea ce privește activitățile organizațiilor de finanțare a cercetării.

Abilitare

Abilitarea constă în a permite persoanelor și grupurilor să participe în mod activ, să influențeze și să beneficieze de procesele C&I și de rezultatele acestora. Aceasta urmărește să distribuie puterea în mod echitabil și, la rândul său, să aibă un impact pozitiv atât asupra proceselor concrete în cauză, cât și asupra societății în general. Abilitarea poate implica furnizarea de cunoștințe, asigurându-se că oamenii au acces la descoperirile științifice și că le înțeleg. Și poate implica participarea, care constă în invitarea la discuții a unei game largi de părți interesate relevante – inclusiv a grupurilor subreprezentate și marginalizate – asigurându-se în același timp că toți participanții la un proces sunt ascultați și au un cuvânt de spus în modelarea cursului demersului de C&I.

Activități OFC

În contextul PRO-Ethics, activitățile și procesele OFC se referă la întregul ciclu de finanțare C&I: 1) dezvoltarea strategiei; 2) dezvoltarea programului/schemei de finanțare; 3) dezvoltarea temei cererii de propuneri și lansarea acesteia; 4) evaluarea propunerilor; 5) implementarea și monitorizarea proiectului (care ar putea include formarea și sprijinirea beneficiarilor proiectului); și 6) evaluarea proiectului/programului și evaluarea impactului.

Angajament

În acest document, termenul „angajament” este utilizat ca termen generic pentru diferite tipuri de schimburi unidireționale și bidireționale, precum și pentru colaborarea dintre părțile interesate din C&I (cum ar fi cercetătorii profesioniști și organizațiile de finanțare a cercetării) și părțile interesate din afara sistemului C&I (cum ar fi cetățenii, utilizatorii finali, organizațiile societății civile, ONG-urile etc.). Acesta poate include forme de comunicare, consultare sau abordări mai intense ale implicării participative, cum ar fi co-proiectarea și co-crearea.

Cetățeni

Deși „cetățean” nu este un termen care ar trebui să fie folosit în mod necritic²⁹, am decis să ne bazăm pe această categorie ca pe un termen-umbrelă consacrat care include publicul larg, nespecialiștii și cetățenii ca persoane (sau colective) cu așteptări civice³⁰. În plus, deoarece utilizatorii finali pot fi clasificați și ei ca cetățeni, această distincție servește la sublinierea dimensiunii generale a implicării, făcând referire la sensul mai larg al „participării publice”.

Co-crearea

Folosim conceptul de co-creare pentru a include colaborarea cuprinzătoare între toate părțile interesate de un proces de C&I, de la început, până la sfârșit. Provenind mai degrabă din contextul unui proiect de C&I, co-crearea acoperă toate etapele ciclului de cercetare, de la definirea unei întrebări de cercetare până la evaluarea unui proiect și evaluarea impactului acestuia. Deși această abordare nu a fost încă stabilită în mod similar ca fiind valabilă, acest proces poate fi reflectat în contextul ciclului de finanțare C&I, începând de la elaborarea strategiei de finanțare C&I și terminând cu evaluarea generală și evaluarea impactului proiectelor finanțate și a programului general de finanțare. Ca termen generic, co-crearea acoperă, de asemenea, conceptele de co-proiectare (definirea în colaborare a unei probleme și a soluțiilor acesteia prin proiectarea de tehnologii, procese și soluții), co-producție și co-dezvoltare.

Colaborare

În timp ce colaborarea se referă în general la procesul prin care oamenii sau organizațiile lucrează împreună pentru a atinge un obiectiv, în contextul cadrului nostru este important ca colaborarea să fie egală și utilă, adică să permită tuturor părților interesate implicate să contribuie și să influențeze procesul și rezultatele acestuia.

Comunicare și diseminare

În contextul proceselor C&I, comunicarea se referă la partajarea conținutului și a rezultatelor activității C&I într-o manieră accesibilă, sporind vizibilitatea publică a acesteia. Se distinge de diseminare prin grupurile sale țintă principale, deoarece diseminarea se adresează mai mult unui public științific, dar și factorilor de decizie și reprezentanților industriei. Atât comunicarea, cât și diseminarea tind să fie schimburi de informații într-un singur sens, către orice tip de parte interesată.

Confidențialitate

Confidențialitatea este un drept fundamental care se referă la posibilitatea unei persoane de a-și controla informațiile personale și de a decide când, cum și în ce măsură aceste informații sunt împărtășite cu alte persoane. Există reglementări clare și proceduri de conformitate structurate de GDPR și de alte legi naționale și internaționale relevante, care presupun dispoziții privind colectarea, prelucrarea, diseminarea și stocarea datelor cu caracter personal și obținerea consimțământului (informat). În cadrul proceselor participative C&I, consimțământul informat este deosebit de important, deoarece deschide discuția pentru a analiza obiectivul și contextul unui proces, scopurile acestuia, orice riscuri asociate, domeniul de aplicare preconizat al participării și rolurile părților interesate implicate, precum și așteptările pe care le aduc oamenii în discuție. Este un instrument esențial pentru a crea transparență încă de la început.

Consimțământul informat (CI)

Consimțământul informat (CI) este unul dintre principiile etice fundamentale pentru cercetarea care implică participanți umani. Acest principiu are ca scop să garanteze că nicio persoană nu poate fi transformată în subiect de cercetare fără consimțământul său liber și voluntar și fără a fi informată pe deplin despre ceea ce înseamnă pentru ea participarea la cercetare. Principiul este esențial și în cazul deciziilor medicale, unde pacienții ar trebui să își dea întotdeauna consimțământul pentru tratament după ce au primit informații despre tratament sau diagnostic și despre riscurile potențiale ale acestuia. Atât în cercetarea care implică participanți umani, cât și în medicină, obținerea consimțământului informat este o cerință oficializată prealabilă cercetării sau tratamentului. În ultimele decenii, au fost sugerate abordări alternative ale CI care răspund mai bine nevoilor participanților și țin cont de integrarea socială atât a părților interesate, cât și a proceselor de C&I. Acestea includ formate noi și mai accesibile

pentru medierea procedurilor de CI (inclusiv filme și benzi desenate), dar și abordarea consimțământului informat ca un proces continuu care are nevoie de ajustare din cauza imprevizibilității proiectelor de C&I. În afară de aceste proceduri mai oficializate, consimțământul informat este din ce în ce mai des menționat și în alte contexte decât cele ale cercetării care implică participanți umani sau ale medicinei, pentru a avertiza împotriva tehnologiilor potențial exploatare care sunt impuse oamenilor împotriva dorinței lor.

Consultare

Procese de implicare (a se vedea definiția „implicării”) în care orice grup de cetățeni sau de părți interesate este invitat să ofere contribuții cu privire la o problemă, un proces, politici sau programe. Nu este garantat că aceste contribuții vor fi preluate în mod semnificativ, în sensul că vor avea un impact asupra proceselor și a rezultatelor acestora.

Corectitudine

Fiind un concept legat de diversitate, egalitate/echitate și incluziune, corectitudinea presupune asigurarea accesului egal la resurse și oportunități, procese decizionale imparțiale și rezultate care nu avantajează sau dezavantajează în mod injust anumite grupuri. La fel ca și alte principii etice abordate aici, interpretarea și implementarea specifică a corectitudinii pot varia în funcție de context.

Diversitate, egalitate/echitate, incluziune

Termenul „diversitate” reflectă multitudinea de moduri diferite în care înțelegem și clasificăm oamenii (de exemplu, în funcție de gen și identitate de gen, orientare sexuală, rasă și etnie, dizabilități, statut socioeconomic etc.). Incluziunea constă în asigurarea accesului egal pentru participarea la un proces sau la activități. Astfel, diversitatea în participare înseamnă includerea unei game de perspective și experiențe pentru a crea rezultate care să funcționeze nu doar pentru un număr mic de persoane. În acest context, egalitatea se referă la faptul că toată lumea este tratată în mod egal și primește aceleași oportunități și resurse, în timp ce echitatea se referă la abordarea nevoilor specifice ale indivizilor. Este esențial să se abordeze tratamentul părtinitor și discriminarea pentru a obține atât egalitatea și echitatea pentru diverse grupuri de persoane, dar și pentru verificarea calității C&I și reducerea potențialelor prejudicii pe care le poate crea³¹.

Etică

Etica este discuția și reflecția asupra valorilor și normelor morale (pe scurt: moralitatea). Adjectivul „moral” indică faptul că aceste valori și norme au un statut special, luând de obicei forma unor obligații și interdicții. Statutul lor special se manifestă prin faptul că regulile morale sunt însoțite de laude, respectiv reproșuri, recompense, respectiv pedepse, pentru a-i motiva pe oameni să trăiască în conformitate cu aceste norme și valori³². Adjectivele „etic” și „moral” sunt adesea folosite în mod interschimbabil.

Etica și integritatea cercetării

Integritatea în cercetare se referă la procesul de desfășurare a cercetării într-un mod care să permită celorlalți să aibă încredere în metodologiile utilizate și în concluziile rezultate. Datele, metodele, interpretarea și prezentarea/raportarea trebuie să respecte standardele științifice, juridice și profesionale stabilite și adecvate. Etica cercetării se referă la problemele morale care apar în proiectarea și implementarea cercetării, de exemplu în ceea ce privește protecția oamenilor, a animalelor, a mediului, a datelor, precum și protecția adecvată a altor obiecte.³³

Evaluare (a proiectelor și programelor)

Această categorie cuprinde mai multe tipuri de evaluare: evaluarea propunerilor de proiecte (de exemplu, evaluarea etică și științifică) ca parte a procesului de selecție care intervine în schemele de finanțare; evaluarea intermediară și ex-post cea cu randamente reale pentru proiectele și programele care au primit finanțare; și evaluarea programelor. Evaluarea reflectă implementarea și rezultatele unui efort de C&I pentru a stabili calitatea generală a acestuia și se poate concentra atât asupra proceselor, cât și asupra realizărilor/rezultatelor. În schimb, evaluarea impactului se concentrează întotdeauna asupra efectelor mai ample pe termen lung ale unui proces C&I.³⁴

Evaluarea impactului

Evaluarea impactului se concentrează asupra efectelor pe termen lung și mai ample ale unui proces C&I. Aceasta presupune definirea unor rezultate calitative și cantitative specifice și a unor indicatori de impact, precum și a unor instrumente de măsurare a acestor indicatori. Apoi se adună și se analizează dovezi pentru a arăta rezultate concrete. În funcție de obiectivul concret al unui proces de C&I, acesta poate avea ca scop obținerea unui impact societal, politic, instituțional, științific, economic, de mediu sau tehnologic. Deoarece impactul se observă în mod necesar în timp, schimbarea se extinde de obicei dincolo de durata de viață a unui proces C&I, ceea ce face dificilă motivarea.

Experți

Această categorie servește la identificarea persoanelor care sunt înregistrate ca experți interni sau externi în procesele C&I. În contextul prezentului document, includem în această categorie atât experții neprofesioniști, cât și experții profesioniști. De exemplu, cetățenii pot fi implicați într-un proces C&I în calitate de „experți prin experiență”, oferind informații despre lumea lor de viață și sistemele lor de valori. Experții pot fi, de asemenea, persoane cu orice expertiză sectorială/disciplinară (de exemplu, cu experiență în medicină, psihologie, sociologie, filosofie – printre altele). În consecință, participanții pot aduce diferite tipuri de expertiză și diferite tipuri de cunoștințe (de exemplu, tacite, formale, endogene, din lumea reală etc.) în cadrul unui proces C&I.

Explicabilitate, interpretabilitate, inteligibilitate

Sistemele actuale de inteligență artificială implică adesea învățarea profundă. Deși învățarea profundă a permis progrese semnificative în domeniul inteligenței artificiale în comparație cu metodele tradiționale de învățare automată, cum ar fi arborii de decizie și mașinile cu suport vectorial, învățarea profundă este comparabil slabă în ceea ce privește explicarea proceselor sale de inferență și a modului în care sunt luate deciziile sale. Din acest motiv, algoritmi de învățare profundă sunt de obicei considerați o cutie neagră atât de către dezvoltatori, cât și de către utilizatori. Această lipsă de transparență a dus la dezvoltarea „inteligenței artificiale explicabile” (sau XAI), în care explicabilitatea este considerată o caracteristică dezirabilă sau chiar „obligatorie” a sistemelor de inteligență artificială.³⁵ Explicabilitatea este considerată deosebit de relevantă atunci când AI este utilizată ca instrument de luare a deciziilor în context profesional, unde este important în scopul acceptării ca oamenii să știe cum s-a ajuns la o decizie.³⁶ Noțiunile care sunt legate de explicabilitate sunt interpretabilitatea, inteligibilitatea și, într-o mai mică măsură, transparența. Deși aceste noțiuni pot avea înțelesuri ușor diferite, toate se referă la necesitatea de a deschide cutia neagră a sistemului de inteligență artificială.

Încredere

Încrederea este deseori utilizată în contextul tehnologiilor digitale și, în special, al inteligenței artificiale. Grupul de experți la nivel înalt pentru inteligență artificială (AI HELG) al Comisiei Europene definește inteligența artificială demnă de încredere ca având trei componente: (1) trebuie să fie legală, asigurând conformitatea cu toate legile și reglementările aplicabile; (2) trebuie să fie etică, demonstrând respect pentru principiile și valorile etice și asigurând aderarea la acestea; și (3) trebuie să fie solidă, atât din punct de vedere tehnic, cât și din punct de vedere social, întrucât, chiar și cu bune intenții, sistemele de inteligență artificială pot provoca prejudicii neintenționate.³⁷

Inteligența artificială demnă de încredere nu se referă doar la fiabilitatea sistemului de inteligență artificială în sine, ci și la fiabilitatea tuturor proceselor și actorilor care fac parte din ciclul de viață al sistemului. În orientările sale privind inteligența artificială de încredere, AI HELG a prezentat șapte cerințe-cheie pe care sistemele de inteligență artificială ar trebui să le îndeplinească pentru a fi considerate demne de încredere: (1) agenție umană și supraveghere; (2) soliditate și siguranță tehnică; (3) confidențialitate și guvernare a datelor; (4) transparență; (5) diversitate, nediscriminare și echitate; (6) bunăstare socială și de mediu; și (7) responsabilitate.

Monitorizare

Observarea sistematică a implementării proiectelor finanțate și a rezultatelor acestora în contextul schemelor de finanțare ale OFC. Monitorizarea se realizează, de obicei, la nivel intern, cu sprijinul unor experți externi, de exemplu, în cazul analizelor intermediare sau finale. Monitorizarea ex-post cu randamente reale a rezultatelor poate implica și alte părți interesate, pe lângă implicarea (feedbackul) beneficiarilor programului.

Oameni de știință și alți reprezentanți ai institutelor de cercetare

Oameni de știință (din orice domeniu științific sau tehnic) sau alți reprezentanți ai instituțiilor de cercetare implicați în procesele OFC, fie pentru expertiza lor individuală, fie pentru afilierea lor la o instituție de cercetare, dar care vorbesc în primul rând în nume propriu. Acest lucru este separat de părțile interesate implicate în mod explicit în calitate de reprezentanți ai organizațiilor lor. Această categorie include, de asemenea, cercetătorii, care sunt persoane care lucrează pentru o entitate juridică (IMM-uri, universități, institute de cercetare) care desfășoară activități de cercetare finanțate din fonduri publice sau private.

Obligația de diligență

În dreptul răspunderii civile delictuale, obligația de diligență este o obligație legală care impune respectarea unui standard de diligență rezonabilă pentru a evita actele de neglijență care ar putea, în mod previzibil, să cauzeze prejudicii altor persoane și să conducă la pretenții de neglijență. O obligație de diligență se poate aplica în multe contexte diferite, de la obligația de diligență a unei școli față de elevii săi și obligația unui angajator față de angajații săi, până la obligația de diligență a întreprinderilor față de consumatorii care cumpără anumite produse. În contextul proceselor participative, inițiatorii acestor procese au obligația de a lua măsuri pentru a preveni ca participanții să fie prejudiciați de participarea lor sau ca urmare a acesteia. O obligație de diligență poate fi considerată o oficializare a contractului social, în care o persoană sau o entitate care se află în poziția de a preveni cauzarea de prejudicii altora are responsabilitatea de a face tot ceea ce îi stă în putință pentru a împiedica materializarea acestor prejudicii.

Organizații ale societății civile

Organizațiile societății civile sunt organizații fără scop lucrativ care pot reprezenta grupuri specifice de cetățeni, dar ale căror cunoștințe și a căror influență sunt diferite de cele ale cetățenilor individuali. Acestea pot apărea interese, adesea profesionale (sindicate), sau cauze (de exemplu, animale, probleme de mediu), sau drepturi (de exemplu, minorități, femei).

Participanți

Participanții sunt definiți ca fiind persoanele care iau parte la procesele participative. În acest document, folosim acest termen în primul rând pentru părțile interesate netradiționale ale unui proces de C&I, cum ar fi cetățenii în sensul cel mai larg al cuvântului, utilizatorii (finali) ai unei tehnologii, locuitorii unei zone, persoanele afectate de o problemă, antreprenorii, beneficiarii unui proiect etc. Participanții sunt implicați în aceste procese datorită cunoștințelor, perspectivelor și/sau intereselor specifice pe care le aduc în cadrul discuțiilor. Participanții pot fi persoane fizice sau reprezentanți ai unor instituții sau grupuri și pot include grupuri vulnerabile, cum ar fi pacienți, copii sau adulți în vârstă. Adesea, există o suprapunere a categoriilor de participanți, deoarece oamenii pot dobândi expertiză din diferite domenii și experiențe. În fiecare caz, este important să se conștientizeze caracteristicile celor care participă și să se țină seama de acestea în elaborarea și implementarea unui proces participativ.

Participare

Deși nu există o definiție uniformă a participării, termenul este adesea descris ca o formă de implicare care permite părților interesate (potențial afectate) să ia parte la procesul decizional pentru C&I. Există o gradare a intensității proceselor participative, de la o implicare limitată și pe termen scurt până la o colaborare cuprinzătoare între toate părțile interesate de un proces de C&I, de la început până la sfârșit. Practicile cu adevărat participative abilitază părțile interesate să modeleze deciziile în conformitate cu propriile lor valori și viziuni asupra lumii.

Părțile interesate

În contextul finanțării C&I și al dezvoltării programelor, termenul „parte interesată” se referă de obicei la întreprinderi, reprezentanți instituționali și alte grupuri de interese care sunt incluse în mod tradițional în procesele de finanțare C&I. În cazul PRO-Ethics, am extins această definiție a părților interesate la orice persoană care are un interes într-un proces de C&I, adică orice persoană care poate afecta sau poate fi afectată în vreun fel de acesta. În cadrul proiectului, ne-am axat în principal pe participarea părților interesate „netradiționale”, prin aceasta înțelegând orice persoană care nu este de obicei inclusă în activitățile organizațiilor de finanțare a cercetării și în alte procese de C&I. Printre aceștia se numără cetățenii, în sensul cel mai larg, locuitorii unei zone, utilizatorii finali ai unei tehnologii, persoanele afectate de o problemă, beneficiarii unor cereri de finanțare, antreprenorii și alții. Datorită naturii largi a înțelegerii noastre a noțiunii de parte interesată, utilizarea termenului pe parcursul întregului document include atât părțile interesate tradiționale, cât și cele netradiționale, precum și orice altă persoană implicată într-un proces de C&I (finanțare), cum ar fi managerii de cercetare și de program, oamenii de știință, experții, consultanții și facilitatorii.³⁸

Proiectare bazată pe om/proiectare centrată pe om (HCD)

Proiectarea centrată pe om (human-centered design – HCD) este o abordare care permite proiectanților, dezvoltatorilor și inginerilor să își concentreze proiectele pe viitorii utilizatori ai produselor sau serviciilor la care lucrează. A apărut în domeniul tehnologiei informației și comunicațiilor (TIC) ca o abordare pentru a evita proiectarea de produse sau servicii pe care oamenii nu le pot sau nu doresc să le folosească. HCD poate fi folosit ca termen generic pentru a include o gamă diversă de abordări.³⁹ Există, de asemenea, un standard pentru procesele de proiectare centrată pe om pentru sistemele interactive, elaborat de Organizația Internațională pentru Standardizare (ISO),

care descrie următoarele principii cheie: Să înceapă cu o înțelegere explicită a utilizatorilor potențiali și a sarcinilor și mediilor acestora; să implice utilizatorii potențiali pe tot parcursul procesului de proiectare și dezvoltare; să implice utilizatorii potențiali în evaluări iterative și în timp util și să lase aceste evaluări să conducă și să perfecționeze procesul de proiectare și dezvoltare; să organizeze un proces iterativ; să privească experiența utilizatorului în mod holistic, de exemplu, nu ca pe o utilizare, ci și ca pe aspirațiile și sentimentele oamenilor; și să organizeze o echipă de proiect multidisciplinară..

Proiectarea „human-in-the-loop” (care necesită interacțiune umană)

Termenul „human-in-the-loop” (HITL – care necesită interacțiune umană) a fost dezvoltat în contextul inteligenței artificiale (AI). Se poate referi la rolul inteligenței umane în învățarea mecanică sau în simulare, dar și în utilizarea unor sisteme autonome. Atunci când este utilizat în învățarea automată, rolul interacțiunii umane este de a selecta cele mai importante date necesare pentru a îmbunătăți performanța unui sistem de inteligență artificială (adică pentru a îmbunătăți învățarea acestuia). În cazul învățării automate fără interacțiune umană, datele sunt selectate prin eșantionare aleatorie, ceea ce poate să nu conducă la cea mai eficientă și eficace învățare a algoritmului. În domeniul simulării, HITL este denumită și simulare interactivă, în care simularea fizică include operatori umani, cum ar fi un simulator de zbor sau de conducere auto. În contextul sistemelor autonome, HITL are rolul de a preveni ca sistemele bazate pe inteligență artificială să ia în mod autonom decizii cu miză mare, cum ar fi în cazul armelor autonome sau al mașinilor autonome. În aceste contexte, HITL este operaționalizat prin intermediul principiului „controlului uman semnificativ”, conform căruia sistemele ar trebui proiectate astfel încât oamenii, nu computerele calculatoarele și algoritmiile lor, să rămână în cele din urmă la control și, prin urmare, să fie responsabili din punct de vedere moral pentru deciziile

relevante privind operațiunile posibil letale.⁴⁰ Acest lucru implică o dublă cerință de proiectare: (1) sistemul autonom ar trebui să fie sensibil la motivele morale relevante ale oamenilor care proiectează și implementează sistemul și la faptele relevante din mediul în care funcționează sistemul; și (2) sistemul ar trebui proiectat astfel încât să ofere posibilitatea de a urmări întotdeauna rezultatul operațiunilor sale până la cel puțin un om de-a lungul lanțului de proiectare și operare.

Proiectarea programului

În contextul cercetării și inovării, elaborarea programului se referă la identificarea obiectivelor programului și a priorităților de C&I, ceea ce duce la definirea oportunităților de finanțare, cu respectarea reglementărilor specifice.

Proiectarea sensibilă la valori (de asemenea, proiectarea bazată pe valoare)

Proiectarea sensibilă la valori sau proiectarea bazată pe valoare se referă la o familie de abordări de proiectare care au ca scop luarea în considerare a valorilor în proiectare. Dezvoltată în contextul tehnologiei informației și comunicațiilor (TIC), proiectarea sensibilă la valoare are ca scop luarea în considerare a valorilor umane într-o manieră principială și cuprinzătoare pe tot parcursul procesului de proiectare. Inițial, a fost introdusă ca o metodologie tripartită care constă în investigații conceptuale, empirice și tehnice.⁴¹ Investigațiile conceptuale identifică părțile interesate și valorile care sunt relevante pentru proiectul în cauză. Acestea urmăresc să clarifice diferite moduri de a privi valorile și să explicitizeze diferitele interpretări, care sunt contextualizate în continuare prin investigații empirice care analizează modul în care un artefact este utilizat de către oameni, de asemenea ca mijloc de evaluare a succesului unui anumit design. În cele din urmă, investigațiile tehnice se concentrează asupra

tehnologiei în sine, analizând modul în care proprietățile tehnologice pot sau nu să permită includerea valorilor relevante identificate în investigațiile conceptuale și empirice. Din cauza anumitor proprietăți fizice, unele opțiuni de proiectare nu sunt posibile. Cu toate acestea, investigațiile tehnice merg mai departe de simpla descriere a acestor constrângeri fizice; ele includ, de asemenea, investigații mai proactive, care se concentrează asupra modului în care proiectarea ar trebui modificată, astfel încât valorile identificate în cadrul investigațiilor conceptuale și empirice să poată fi incluse în proiectare. Inspirată de abordarea de proiectare sensibilă la valori, proiectarea pentru valori este o abordare de proiectare care ia în mod explicit provocările și dilemele care decurg din valorile conflictuale ca motor pentru o proiectare inovatoare, dar care acordă, de asemenea, un rol mult mai important proiectării în rezolvarea efectivă a potențialelor conflicte de valori.⁴² În cadrul acestei abordări, strategiile inovatoare de proiectare pot deschide noi posibilități, astfel încât nu mai este necesar să se facă anumite compromisuri între valori conflictuale. Natura proiectării permite crearea de noi oportunități și face ca anumite situații care până acum erau imposibile să devină fezabile sau realizabile fizic.

Proprietatea intelectuală (PI)

Drepturile de proprietate intelectuală (DPI) sunt drepturile acordate persoanelor asupra creațiilor minții lor, cum ar fi invențiile, operele literare și artistice, desenele sau modelele, dar și simbolurile, denumirile și imaginile utilizate în comerț. Proprietatea intelectuală poate fi protejată prin lege, de exemplu, prin intermediul brevetelor, drepturilor de autor și mărcilor comerciale, care permit oamenilor să obțină recunoaștere sau beneficii financiare din ceea ce inventează sau creează. În contextul inovării, drepturile de proprietate intelectuală urmăresc să asigure un echilibru între interesele inovatorilor și interesul public mai larg. Fără un sistem de DPI, este de presupus că întreprinderile sunt mai puțin dispuse să investească în dezvoltarea

de noi produse, dacă beneficiile monetare ale acestor eforturi nu sunt protejate într-un fel sau altul.⁴³ În cercetarea cu un nivel scăzut de pregătire tehnologică, discuțiile privind proprietatea intelectuală se referă în principal la autoratul publicațiilor științifice. Standardele comune în materie de integritate în cercetare prevăd că statutul de autor ar trebui să fie acordat unei persoane numai dacă aceasta a contribuit în mod concret la lucrare, adesea printr-o declarație CRediT care însoțește lucrarea.⁴⁴ În contextul participării, nu este întotdeauna ușor să se delimiteze contribuția participanților la produsul final. Recunoașterea eforturilor depuse de participanți poate necesita acordarea calității de autor. O viziune prea strictă cu privire la cine merită calitatea de autor poate duce la recunoașterea eronată a contribuției participanților, chiar dacă această contribuție nu a fost în primul rând una intelectuală. În orice caz, este important să se stabilească proceduri clare – și, dacă este cazul, contracte juridice – încă de la începutul unui proces de colaborare, pentru a asigura claritatea și transparența drepturilor fiecărui contribuabil asupra produsului final.

Reprezentare

Substituirea unei persoane cu o altă persoană sau o clasă (cum ar fi un frate sau o soră a unei persoane grav bolnave care nu este în măsură să își exprime propriile preferințe). Reprezentarea trebuie să fie echitabilă, dar sensul exact al echității depinde de context. Acest lucru poate însemna că unele contexte necesită eforturi suplimentare pentru a include anumite părți interesate.

Sustenabilitate

Provenind din școli de gândire foarte diferite din punct de vedere istoric, sustenabilitatea este înțeleasă în prezent cel mai frecvent ca fiind obiectivul ca oamenii să coexiste pe pământ pentru o perioadă lungă de timp, stabilit pe baza a trei piloni. Acești trei piloni sau aceste trei dimensiuni sunt: mediul, aspectele economice și aspectele sociale.⁴⁵ Unele concepții ale sustenabilității se referă în primul rând la dimensiunea de mediu, cuprinzând de obicei problemele legate de schimbările climatice, pierderea biodiversității, pierderea serviciilor ecosistemice, degradarea terenurilor și poluarea aerului și a apei. Nu există o definiție unanim acceptată a sustenabilității și, în acest sens, conceptul poate funcționa ca un obiect limită. Cu toate acestea, definiția dezvoltării durabile dată în 1983 de Comisia ONU pentru mediu și dezvoltare (Comisia Brundtland) a influențat utilizarea actuală pe baza celor trei piloni a termenului „sustenabilitate”. În raportul său, comisia a definit dezvoltarea durabilă ca fiind o dezvoltare care „satisface nevoile prezentului fără a compromite capacitatea generațiilor viitoare de a-și satisface propriile nevoi”.⁴⁶

Transparență

Transparența, literal, calitatea de a fi ușor de văzut, este adesea folosită în zilele noastre în sensul deschiderii și onestității. Se poate referi la persoane, companii și întreprinderi, dar și la practicile de guvernare. Împreună cu responsabilitatea, transparența este văzută ca fiind piatra de temelie a integrității, permițând celorlalți să vadă ce acțiuni sunt efectuate.⁴⁷ Odată cu digitalizarea societății, transparența este considerată din ce în ce mai mult o garanție importantă împotriva deciziilor algoritmice de tip „cutie neagră”. În acest context, Organizația pentru Cooperare și Dezvoltare Economică

(OCDE) a definit transparența ca fiind unul dintre cele trei principii pentru o bună guvernare digitală. În general, transparența în procesele participative se poate referi la claritatea și deschiderea cu privire la rolul și așteptările participanților cu privire la aceste procese. Aceste aspecte pot fi explicitate în conversații informale, dar și în mod mai formal prin coduri de conduită, declarații de intenție și fișe de consimțământ informat.

Tratament părtinitor

În contextul activității noastre, tratamentul părtinitor este relevant în două moduri: În primul rând, sub forma, de multe ori, a opiniilor, credințelor sau atitudinilor preconcepute, inconștiente, care influențează modul în care părțile interesate din C&I definesc și abordează problemele, stabilesc procesele și percep și interpretează datele. Acest lucru ar putea implica o preferință pentru includerea anumitor grupuri de părți interesate în detrimentul altora (sau o percepție a unei validități mai mari a unor perspective), o predilecție pentru anumite rezultate și o orientare generală a procesului către anumite structuri de putere – adesea hegemonice. În al doilea rând, sub forma erorilor sistematice, de tipul tratamentului părtinitor în ceea ce privește statistica, care denaturează procesul, precum și datele colectate și analiza acestora. Deși adesea neintenționate, metodologiile eronate, tratamentul părtinitor în ceea ce privește selecția și informația pot avea ramificații semnificative pentru calitatea unui proces de C&I și a rezultatelor acestuia, având totodată un impact negativ asupra participanților. Prin urmare, este esențial să se țină seama de potențialele tratamente părtinitoare și să se ia măsuri active pentru a le identifica și a le aborda, pentru a asigura calitatea și egalitatea unui proces C&I.

Utilizatori finali

Utilizatorii finali sunt grupurile și persoanele (presupuse) care urmează să utilizeze produsul final (inclusiv soluții și servicii) al unui proces de C&I. În timp ce utilizatorii finali (grupuri de utilizatori) concreți nu pot fi întotdeauna prevăzuți în întregime, presupunerile cu privire la nevoile lor sunt întotdeauna înscrise într-o tehnologie, un proces, un serviciu sau o soluție. Implicarea potențialilor utilizatori finali în dezvoltarea C&I este menită să răspundă mai bine nevoilor acestora și, astfel, să sporească șansele ca rezultatele să fie utile și utilizate.

Documente de referință ale Comisiei Europene privind etica și integritatea cercetării

4.1 Reguli și coduri de conduită

- [HE Regulation 2021/695: Eligible actions and ethical principles \(Article 18\) and Ethics \(Article 19\)](#)
- [HE Model Grant Agreement: Ethics \(Article 14 and Annex 5\)](#)
- [Statement by the Commission on research activities involving human embryos or human embryonic stem cells](#)
- [EU Charter of Fundamental Rights](#)
- [ALLEA European Code of Conduct for Research Integrity](#)
- [Global Code of Conduct for Research in Resource-poor Settings](#)

4.2 Orientări generale

- [How to complete your ethics self-assessment](#)
- [Guidelines on serious and complex ethics issues](#)

4.3 Proceduri standard de operare

- [Guidelines for Promoting Research Integrity in Research Performing Organisation](#)
- [Standard Operating Procedures for Research Integrity](#)
- [Data Protection Decision Tree](#)
- [Designing and implementing a research integrity promotion plan: Recommendations for research funders](#)

4.4 Orientări specifice domeniului

- [Guidance note on potential misuse of research results](#)
- [Guidance note on research focusing exclusively on civil applications](#)
- [Guidance note on research on refugees, asylum seekers and migrants](#)
- [Ethics and data protection](#)
- [Ethics in Social Science and Humanities](#)
- [Position of the European Network of Research Ethics Committees \(EUREC\) on the Responsibility of Research Ethics Committees during the COVID-19 Pandemic](#)
- [Functional Magnetic Resonance Imaging](#)
- [Research Ethics in Ethnography/Anthropology](#)
- [Roles and Functions of Ethics Advisors/Ethics Advisory Boards in EC-funded Projects](#)
- [SIENNA Ethical guidance for research with a potential for human enhancement](#)
- [Guidelines on ethics by design/operational use for Artificial Intelligence](#)
- [European Network of Research Ethics Committees – EUREC](#)
- [European Network of Research Ethics and Research Integrity – ENERI](#)
- [The Embassy of Good Science](#)
- [The European Network of Research Integrity Offices – ENRIO](#)

Notă finală

1. A se vedea, de exemplu, modul în care practicile de cercetare participativă sunt sprijinite în mod activ de Comisia Europeană (CE), prin includerea lor în diversele instrumente de finanțare din cadrul programului Orizont Europa, inclusiv în cadrul clusterelor și misiunilor, pentru abordarea „problemelor dificile”.
2. Exercițiul de învățare reciprocă din cadrul mecanismului de finanțare a politicilor (PSF MLE) finanțat de programul Orizont privind inițiativele științifice cetățenești – Politici și practici a subliniat importanța finanțării specifice ca instrument pentru a permite știința cetățenească și implicarea mai largă a cetățenilor. A se vedea: European Commission, Directorate-General for Research and Innovation, 2023. Mutual learning exercise on citizen science initiatives: policy and practice. Fourth Thematic Report: Enabling environments and sustaining citizen science. Publications Office of the European Union. <https://data.europa.eu/doi/10.2777/305248>
3. Pentru o discuție aprofundată pe această temă, a se vedea Giannelos, K., Reber, B., Doorn, N., Hövel, P., Lanzerath, D., Tambornino, L., 2021. PRO-Ethics D1.2 Paper Manuscript on Participatory Practices and Ethics Issues in Innovation. Zenodo. <https://doi.org/10.5281/zenodo.7980377>
4. Cu toate acestea, trebuie remarcat faptul că guvernarea soft progresivă a sistemelor algoritmice prin intermediul eticii – chiar dacă este formalizată și aparent reglementată – este adesea insuficientă, iar uneori este chiar folosită în mod strategic pentru a distra atenția atât a legiuitorilor, cât și a societății de la probleme mai fundamentale atunci când se discută despre intersectarea intereselor societale, comerciale, academice și politice. Pentru justiția datelor ca instrument valoros de abordare a guvernării datelor și a inteligenței artificiale, a se vedea: Solano, J.L., Martin, A., de Souza, S., Taylor, L., 2022. Governing data and artificial intelligence for all: Models for sustainable and just data governance. European Parliament. Directorate General for Parliamentary Research Services. Brussels. <https://www.doi.org/10.2861/915401>
5. Van den Hoven, J., 2014. Responsible Innovation: A New Look at Technology and Ethics. In M. J. Van den Hoven, N. Doorn, T. Swierstra, B. Koops & H. Romijn (Eds.), Responsible Innovation 1: Innovative Solutions for Global Issues. Dordrecht: Springer, pp. 4-7.
6. Reber, B., 2016. Precautionary Principle, Pluralism and Deliberation: Science and Ethics. London/New York: ISTE/John Wiley & Sons.
7. De pe site-ul web al UNESCO: <https://www.unesco.org/en/open-science/about> (accesat la 26.05.2023) Citiți recomandările aici: UNESCO, 2021. UNESCO Recommendation on Open Science. United Nations Educational, Scientific and Cultural Organization. <https://doi.org/10.5281/zenodo.5834767>
8. De pe site-ul web al ECSA: <https://www.ecsa.ngo/> (accesat la 26.05.2023) Citiți cele 10 principii ale ECSA privind știința cetățenească aici: ECSA (European Citizen Science Association), 2015. Ten Principles of Citizen Science. <https://doi.org/10.17605/OSF.IO/XPR2N>
9. OECD, 2020. Addressing societal challenges using transdisciplinary research. OECD Science, Technology and Industry Policy Papers. No. 88, p. 9. OECD Publishing. Paris. <https://doi.org/10.1787/0ca0ca45-en>
10. Von Schomberg, R., 2012. Prospects for Technology Assessment in a framework of responsible research and innovation. Technikfolgen abschätzen lehren: Bildungspotenziale transdisziplinärer Methode, pp. 39-61. Wiesbaden: Springer VS. Pentru mai multe informații și sprijin practic în aplicarea eticii în C&I responsabilă, vizitați <https://rri-tools.eu/ethics> (accesat la 26.05.2023).
11. Stilgoe, J., Owen, R., Macnaghten, P., 2013. Developing a framework for responsible innovation. Res. Policy 42, pp.1568–1580. <https://doi.org/10.1016/j.respol.2013.05.008>
12. Harremoës, P., Gee, D., MacGarvin, M., Stirling, A., Keys, J., Wynne, B., Guedes Vaz, S., 2001. Late lessons from early warnings: the precautionary principle 1896-2000, Environment issue report. Copenhagen, Denmark. <https://doi.org/10.4324/9781315071985-14>
13. DGRI, 2020. Strategic Plan 2020-2024, p. 4. https://commission.europa.eu/system/files/2020-11/rtd_sp_2020_2024_en.pdf
14. În ceea ce privește necesitatea și capcanele unei mai bune alinieri a politicii de cercetare și a valorilor etice și societale, a se vedea: Novitzky, P., Bernstein, M.J., Blok, V., Braun, R., Chan, T.T., Lamers, W., Loeber, A., Meijer, I., Lindner, R., Griessler, E., 2020. Improve alignment of research policy and societal values. Science 369, pp. 39–41. <https://doi.org/10.1126/science.abb3415>

15. Von Schomberg, R., 2013. A Vision of Responsible Research and Innovation, Responsible Innovation: Managing the Responsible Emergence of Science and Innovation in Society. <https://doi.org/10.1002/9781118551424.ch3>
16. Grunwald, A., Achternbosch, M., 2013. Technology Assessment and Approaches to Early Engagement, in: Doorn, N., Schuurbiens, D., Van de Poel, I., Gorman, M.E. (Eds.), Early Engagement and New Technologies: Opening up the Laboratory. Springer, pp. 15–34.
17. Wiarda, M., Sobota, V.C.M., Janssen, M.J., Kaa, G. Van De, Yaghmaei, E., Doorn, N., 2023. Public participation in mission-oriented innovation projects. Technol. Forecast. Soc. Chang. 191, 122538. <https://doi.org/10.1016/j.techfore.2023.122538>
18. Arnstein, S.R., 1969. A Ladder Of Citizen Participation. J. Am. Inst. Plann. 35, pp. 216–224.
19. Rowe, G., Frewer, L.J., 2000. Public participation methods: A framework for evaluation. Sci. Technol. Hum. Values 25, 3–29. <https://doi.org/10.1177/016224390002500101>
20. Stirling, A., 2008. "Opening up" and "closing down": Power, participation, and pluralism in the social appraisal of technology. Science, Technology and Human Values 33, pp. 262–294. <https://doi.org/10.1177/0162243907311265>
21. Fung, A., 2008. Democratizing the Policy Process. In R. E. Goodin, et al. (Eds), The Oxford Handbook of Public Policy, Oxford: Oxford University Press, pp. 681-682.
22. A se vedea, de exemplu, Eitzel, M., Cappadonna, J., Santos-Lang, C., Duerr, R.E., Virapongse, A. West, S.E., ... Jiang, Q., 2017. Citizen Science Terminology Matters: Exploring Key Terms. Citizen Science: Theory and Practice. pp. 1-20. <https://doi.org/10.5334/cstp.96>
23. În acest document, utilizăm termenul „parte interesată” ca termen general care acoperă toate persoanele care ar putea fi afectate sau care ar putea afecta un proces de C&I. Având în vedere obiectivul PRO-Ethics, perspectiva noastră este încadrată de efortul de a implica în mod etic părțile interesate „netradiționale”.
24. Pentru o discuție critică a termenului „vulnerabilitate” în contextul cercetării (participative), a se vedea: Brown, K., Ecclestone, K., Emmel, N., 2017. The many faces of vulnerability. Soc. Policy Soc. 16, 497–510. <https://doi.org/10.1017/S1474746416000610> y Aldridge, J., 2015. Participatory research: Working with vulnerable groups in research and practice. Policy Press. <https://doi.org/10.2307/j.ctt1t8933q>
25. Există o diversitate de metode participative care ar putea fi utilizate în orice proces dat. Acestea trebuie alese cu atenție, ținând cont de obiectivele urmărite de proces, de resursele disponibile și de particularitățile grupurilor de părți interesate care urmează să fie implicate.
26. Lucrul cu participanți neștiințifici într-un context științific presupune o întâlnire a diferitelor cadre de referință. La rândul său, este important să se înțeleagă rolurile actorilor C&I (cum ar fi cercetătorii) și ale participanților, inclusiv sfera și limitele responsabilităților acestora. În special, este important să se abordeze chestiunile legate de integritatea cercetării și să se protejeze calitatea procesului științific, având în același timp grijă să nu se exploateze niciun actor implicat.
27. Printre acestea se numără, în special, Codul european de conduită pentru integritatea în cercetare al ALLEA. Cea mai recentă versiune a acestui document evolutiv poate fi accesată pe site-ul web al ALLEA: <https://allea.org/code-of-conduct/>
28. Van de Poel, I. (2016). An Ethical Framework for Evaluating Experimental Technology. Science and Engineering Ethics 22, 667–686. <https://doi.org/10.1007/s11948-015-9724-3>.
29. A se vedea, de exemplu, Eitzel, M., Cappadonna, J., Santos-Lang, C., Duerr, R.E., Virapongse, A. West, S.E., ... Jiang, Q., 2017. Citizen Science Terminology Matters: Exploring Key Terms. Citizen Science: Theory and Practice. pp. 1-20. <https://doi.org/10.5334/cstp.96>.
30. În această categorie, limitele principale ale categoriei „cetățeni” sunt ancorate în distincția cetățeni/părți interesate.
31. Ruzycski, S.M., Ahmed, S.B., 2022. Equity, diversity and inclusion are foundational research skills. Nature Human Behaviour 6, 910–912. <https://doi.org/10.1038/s41562-022-01406-7>.

32. Swierstra, T., 2017. Introduction to the Ethics of New and Emerging Science and Technology. In: R. Nakatsu et al. (eds.), Handbook of Digital Games and Entertainment Technologies, Springer, Dordrecht. https://www.doi.org/10.1007/978-981-4560-50-4_33.
33. Braun R., Ravn T. et al. (2019) RE/RI expert set of indicators for e-database. ENRI Deliverable 6.2. ENRI Network.
34. Pentru o privire mai atentă asupra complexității evaluării proceselor participative – în special în contextul științei cetățenești – a se vedea Schaefer T., Kieslinger B., Brandt M., van den Bogaert V., 2021. Evaluation in Citizen Science: The Art of Tracing a Moving Target. In: Vohland K. et al. (eds) The Science of Citizen Science. Springer, Cham. https://doi.org/10.1007/978-3-030-58278-4_25.
35. Xu, F., Uszkoreit, H., Du, Y., Fan, W., Zhao, D., Zhu, J. (2019). Explainable AI: A Brief Survey on History, Research Areas, Approaches and Challenges. In: Tang, J., Kan, MY., Zhao, D., Li, S., Zan, H. (eds) Natural Language Processing and Chinese Computing. NLPCC 2019. Lecture Notes in Computer Science, vol 11839. Springer, Cham. https://doi.org/10.1007/978-3-030-32236-6_51.
36. Reddy, S. (2022). Explainability and artificial intelligence in medicine. The Lancet 4:4, e214-e215.
37. AI HLEG (2019). Ethics Guidelines for Trustworthy AI. High-Level Expert Group on Artificial Intelligence. <https://digital-strategy.ec.europa.eu/en/library/ethics-guidelines-trustworthy-ai> (accesat la 16 noiembrie, 2023).
38. Acest lucru este în conformitate cu definiția ISO 21500 a termenului. A se vedea <https://www.iso.org/standard/75704.html>.
39. Steen, M. (2021). 'Human-Centred Design and its Inherent Ethical Qualities'. In: The Routledge Handbook of the Philosophy of Engineering. D.P. Michelfelder and N. Doorn (eds). New York/Oxon, Routledge, pp. 328-341.
40. Santoni de Sio F. and van den Hoven J. (2018) Meaningful Human Control over Autonomous Systems: A Philosophical Account. Frontiers in Robotics and AI 5:15. <https://doi.org/10.3389/frobt.2018.00015>.
41. Friedman, B., P.H. Kahn, A. Borning, and A. Hultgren (2013). "Value Sensitive Design and Information Systems." In: Early engagement and new technologies: Opening up the laboratory, edited by N. Doorn, D. Schuurbiens, I. van de Poel and M.E. Gorman, 55-95. Dordrecht: Springer Netherlands.
42. Van den Hoven, J., P.E. Vermaas, and I. Van de Poel, eds. (2015). Handbook of Ethics, Values, and Technological Design: Sources, Theory, Values and Application Domains. Dordrecht: Springer Netherlands.
43. Ullah, A., Q. Zhang and A. Mansoor (2021). The influence of intellectual property rights protection on contribution efforts of participants in online crowdsourcing contests, Computers in Human Behavior, 123: 106869, <https://doi.org/10.1016/j.chb.2021.106869>.
44. Allen, L., O'Connell, A. and Kiermer, V. (2019), How can we ensure visibility and diversity in research contributions? How the Contributor Role Taxonomy (CRediT) is helping the shift from authorship to contributorship. Learned Publishing, 32: 71-74. <https://doi.org/10.1002/leap.1210>.
45. Purvis, B., Y. Mao, and D. Robinson (2019) "Three pillars of sustainability: in search of conceptual origins". Sustainability Science 14, 681–695 (2019). <https://doi.org/10.1007/s11625-018-0627-5>.
46. World Commission on Environment and Development (1987). Our Common Future. Oxford: Oxford University Press. ISBN: 019282080X.
47. Carlo Bertot, J., P.T. Jaeger, and J.M. Grimes (2012), "Promoting transparency and accountability through ICTs, social media, and collaborative e-government", Transforming Government: People, Process and Policy, 6(1): 78-91. <https://doi.org/10.1108/17506161211214831>.

Contact

contact@pro-ethics.eu

ZSI - Zentrum für Soziale Innovation GmbH
Linke Wienzeile 246
1150 Vienna, Austria
institut@zsi.at

Thank you

